

중소기업 취업연계 장학사업(희망사다리유형) 2022년 2학기 신규장학생 학생 신청 매뉴얼



당신의 꿈은 반드시 이루어집니다

CONTENTS

- 01 장학금 선발 절차 안내
- 02 학생 신청방법(PC 버전)
- 03 학생 신청방법(모바일APP 버전)

1. 중소기업 취업연계 장학금 선발 절차(요약)

신규장학생 전체 선발 절차 및 대학심사 프로세스 안내

신규장학생 선발 프로세스



이후 장학금 지급

※ 단, 보증보험 가입 최종 완료자에 한해 장학금 지급

유의사항

- 대학에서 참여대학 신청을 하지 않으면, 학생 신청기간에 학생이 본 장학금을 신청할 수 없음
- 신청 완료 후 **온라인 사전교육 및 진단평가를 이수**해야 **대학심사**를 받을 수 있음
 - ※ 온라인 사전교육 및 진단평가 미이수자는 장학금 신청 미완료자로, 추후 장학금 심사 불가
- **장학금 지급 일정은 각 소속대학 장학처에 따라 상이**할 수 있으며, 사업의 진행 상황에 따라 변동 가능
 - ※ 재단 → 대학 지급 이후, 대학 → 학생으로의 정확한 지급 일자는 각 소속대학으로 문의 필요

02. 학생 신청방법 (PC 버전)

- 01 장학금 선발 절차 안내
- 02 학생 신청방법(PC 버전)
- 03 학생 신청방법(모바일APP 버전)

2. 학생 신청 매뉴얼(PC버전)

재단 홈페이지 > 중소기업 취업연계 장학금 신청

1. 사업 알아보기

- 사업의 자세한 내용을 확인하기 위해 재단 홈페이지에서 장학금 소개 페이지로 들어가 사업 내용을 확인합니다.

2. 참여 신청

- 장학금 신청 희망 시, 장학금 신청상단 메인 배너 또는 중앙의 장학금 이름 선택 후 신청서 작성 화면으로 넘어갑니다.



2. 학생 신청 매뉴얼(PC버전)

재단 홈페이지 > 중소기업 취업연계 장학금 신청

3. 신청하기

○ 홈페이지 로그인 후,

본 장학금을 상품화면에서 선택 후 [신청하기] 클릭



신청시 **본인 휴대폰 인증, 본인계좌 등록** 등이 있으니

필요사항에 대해 사전에 준비하시기 바랍니다.

※ 장학금 신청 본인 확인을 위한 인증 절차로, '본인' 휴대폰 및 계좌 등록임에 유의 바랍니다.

※ 계좌 등록의 경우 모든 은행이 아닌, **재단과 업무제휴 협약체결 은행 계좌에 한하여 등록이 가능하므로 사전 확인하시어 준비하시기 바랍니다.**

* 제휴은행: 우리, 국민, 신한, 기업, 경남, 농협, 광주, 대구, 부산, 수협, 하나은행, SC제일은행, 전북, 제주, 우체국



2. 학생 신청 매뉴얼(PC버전)

재단 홈페이지 > 중소기업 취업연계 장학금 신청

STEP 01 대학참여여부 확인

참여여부 확인

- 상품유형(취업지원형, 창업지원형) 선택 후, 소속대학을 검색하여 대학사업 참여여부 확인

유의사항

※ 상품유형과 소속대학은 신청완료 시 추후 수정 불가능

- 변경할 경우, 작성한 신청서 취소 후 다시 작성해야 함에 유의

웹 페이지 메시지

? '약관동의' 단계로 넘어가면 수정이 불가능하므로 [상품유형]과 [소속대학]을 한번 더 확인해주시기 바랍니다.
※ 이후에 수정을 원하면, 해당 신청을 전부 취소하고 새롭게 신청해야 합니다.

확인 취소

대학참여여부 확인



이름		신청상품	중소기업취업연계장학금(희망사다리 I 유형)
상품유형	<input type="radio"/> 창업지원형 <input type="radio"/> 취업지원형	소속대학	<input type="text"/> 찾기 >
대학사업 참여여부			

확인 >

취소

참조하세요!

- 상품유형은 대학에서 운영하는 신청유형만 선택 가능합니다.
- 소속대학이 중소기업 취업연계(희망사다리) 장학사업에 참여하지 않는 경우, 사업 신청이 불가능합니다.

2. 학생 신청 매뉴얼(PC버전)

재단홈페이지 > 중소기업 취업연계 장학금 신청

STEP 02 약관 동의

약관동의


- 개인정보제공 및 장학금 수혜약정서의

[내용확인]을 확인 후 동의를 진행합니다

(※ 장학금 수혜약정서의 경우 동의 전 반드시 내용 필독하시기 바랍니다.)

- 약관동의 후 [인증서 동의]를 클릭하여 희망하는 방법으로 본인인증을 진행합니다.

선택하세요! ✕



인증이 필요한 서비스입니다.

공동인증서
(구 공인인증서)

금융인증서

간편인증서

신청서 작성



이름		주민등록번호	
신청상품	중소기업취업연계장학금(희망사다리 I 유형)	신청일자	
상품유형	취업지원형		

○ 개인정보제공 및 약관동의

개인(신용)정보의 수집제공활용 및 조회에 동의 하시겠습니까? 내용확인 > 예, 내용에 동의합니다. 아니오

장학금 수혜 약정서 안내를 충분히 읽고 이해하셧습니까? 내용확인 > 예, 내용에 동의합니다. 아니오

본인은 위 내용에 동의하며 신청서에 필요한 정보를 누락 없이 사실만을 입력하겠습니다.
누락 및 사실 아닌 내용 입력으로 신청이 거절 될 수 있고, 장학금 지급 이후에도 반환 및 환수조치가 될 수 있음을 인정합니다.

인증서 동의 > 취소

☞ 참조하세요!

온라인을 통한 신청 시 신청자 본인 인증서를 통한 전자서명이 필요합니다.
※ '인증서 동의' 버튼을 클릭하여 희망하는 인증서로 전자서명하여 주시기 바랍니다.

2. 학생 신청 매뉴얼(PC버전)

재단 홈페이지 > 중소기업 취업연계 장학금 신청

STEP 03 개인정보 입력

개인정보 입력

○ 휴대폰번호, 이메일, 실거주지 주소, 결혼여부, 병역사항 등 신청 양식을 빠짐없이 입력해주시기 바랍니다.

※ 휴대전화인증은 필수이므로 본인 휴대폰번호 입력 요망

가족정보 (부모님)

아버지정보			
구분	<input type="text" value="선택"/>	주민등록등본상 등재여부	<input type="text" value="선택"/>
성명(아버지)	<input type="text"/>	주민등록번호	<input type="text"/> - <input type="text"/> - <input type="text"/> 실명확인 >
전화번호	<input type="text" value="선택"/> - <input type="text"/> - <input type="text"/>	휴대폰번호	<input type="text" value="선택"/> - <input type="text"/> - <input type="text"/>
어머니정보			
구분	<input type="text" value="선택"/>	주민등록등본상 등재여부	<input type="text" value="선택"/>
성명(어머니)	<input type="text"/>	주민등록번호	<input type="text"/> - <input type="text"/> - <input type="text"/> 실명확인 >
전화번호	<input type="text" value="선택"/> - <input type="text"/> - <input type="text"/>	휴대폰번호	<input type="text" value="선택"/> - <input type="text"/> - <input type="text"/>

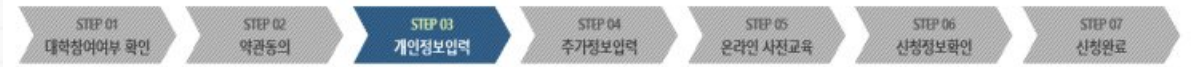
※가족정보 입력은 선택사항입니다.

계좌정보

등록계좌	
계좌선택	<input type="text" value="- 이용하실 계좌번호를 선택하세요 -"/> 신규입력 > • 본인의 계좌를 등록하여야 합니다.

• 신청기간 종료 후 입금계좌 변경이 불가하오니 주의하시기 바랍니다.

신청서 작성



이름	<input type="text"/>	주민등록번호	<input type="text"/>
신청상품	중소기업취업연계장학금(희망사다리 I 유형)	신청일자	<input type="text"/>
신청유형	취업지원형		

○ 장학금 신청에 필요한 정보를 정확히 입력하세요.

개인정보 입력

전화번호	<input type="text" value="선택"/> - <input type="text"/> - <input type="text"/> - 0000	휴대폰번호	010 - <input type="text"/> - <input type="text"/> - 0000 휴대전화인증 >
이메일	<input type="text"/> @ <input type="text"/> naver.com		
실거주지 주소	13227 우편번호찾기 >		
결혼여부	<input checked="" type="radio"/> 미혼 <input type="radio"/> 기혼 <input type="radio"/> 이혼 <input type="radio"/> 사별		

- 실거주지 주소도 우편번호가 발송됩니다.
- 실거주지 주소가 다른 경우 변경해 주십시오.

2. 학생 신청 매뉴얼(PC버전)

재단 홈페이지 > 중소기업 취업연계 장학금 신청

STEP 04 추가정보 입력

기업 정보

- 현재 해당하는 자신의 취업상태를 선택합니다(참고자료)
- ※ 취업지원형은 기창업 / 창업예정 / 창업희망 중 선택

학교 정보

- 소속대학교 학과 / 전공, 학번을 입력해주세요
- 학적(학과)과 학년, 학기를 선택해주세요

- 22년 2학기 기준 자신의 정확한 학년과 학적 입력 요망

(※ 학과, 학년 등 오입력 시 기본요건 결격으로 탈락될 수 있음에 유의)

신청서 작성

STEP 01 대학참여여부 확인 STEP 02 약관동의 STEP 03 개인정보입력 **STEP 04 추가정보입력** STEP 05 온라인사전교육 STEP 06 신청정보확인 STEP 07 신청완료

이름	<input type="text"/>	주민등록번호	<input type="text"/>
신청상품	중소기업취업연계장학금(희망사다리 I 유형)	신청일자	<input type="text"/>
신청유형	취업지원형		

기업 정보

취업상태 기창업 창업예정 창업희망

학교 정보

소속대학	<input type="text"/>	단과대학	<input type="text"/>
학과/전공	법학부 <input type="button" value="검색 >"/>	학번	<input type="text"/>
학적구분	학부재학생 <input type="button" value="v"/>	학년	<input type="text"/>

2. 학생 신청 매뉴얼(PC버전)

재단 홈페이지 > 중소기업 취업연계 장학금 신청

STEP 04 추가정보 입력

제출 서류

- 양식은 [사용계획서(다운로드)] 버튼을 클릭하여 다운로드 가능
 - ※ 혹은 재단 홈페이지의 '장학재단은 지금(구 공지사항)' 메뉴의 중소기업 취업연계 장학사업(희망사다리 1유형) 신청기간 안내 게시글에서 다운로드 가능
- 신청기간 종료 후 추가서류 제출 희망 시 소속대학의 장학 담당자에게 제출가능 여부 선 문의 후 대학으로 제출 바랍니다.

유의사항

- ※ 취·창업지원금 사용계획서는 장학금 신청인 필수 제출서류이며, 대학심사에서 평가 자료로 활용될 수 있으므로 성실히 기재 후 제출하여 주시기 바랍니다.
- ※ 미제출 시 대학심사에서 탈락될 수 있음에 유의하시기 바랍니다.

○ 신청 시 제출서류(제출 시 대학추천 가정 사항)

- 유관사업 참여증빙서류(주관기관 또는 대학 발급)
 - ※ (예) 중소기업진흥공단 산학맞춤 기술인력양성사업·기술사관육성사업 고용노동부·취업성공패키지(2~3단계)·대학 현장실습중소기업 탐방
- 창업강의 이수내역(창업지원형)

제출서류

첨부파일	<input type="text" value=" [미등록]"/>
	<input type="button" value="파일 선택"/> <input type="button" value="선택된 파일 없음"/> <input type="button" value="파일 등록 >"/>

- 취·창업지원금 사용계획서는 신청 시 필수 제출서류입니다. 양식을 다운받아 작성 후 반드시 제출하시기 바랍니다. [사용계획서 \[다운로드\]](#)
- ※ 취·창업 관련 활동 내역 증명서를 제출하여 대학에서 장학금 심사 시 참고자료로 활용할 수 있습니다. 강의(대학강의 포함), 자격증, 수상실적, 현장실습, 중소기업 탐방 등 취·창업과 관련한 증명서라면 모두 제출 가능합니다.
- ※ 다수의 서류 업로드 시 ZIP파일로 압축하면 업로드 가능합니다.

< 제출서류안내 >

- * 다수의 서류 업로드시 반드시 zip파일로 압축 후 업로드해주세요.
- [찾아보기]를 클릭하여 파일 선택 후 파일 첨부 후 파일 등록을 클릭해야 파일이 등록됩니다.
- 첨부파일의 최대 용량은10MB이내만 가능하며, pdf, zip, jpg, hwp 파일 형태로 등록 가능합니다.
- 파일을 등록 후 [파일등록완료]를 클릭하시면 첨부파일을 확인 하실 수 있습니다.
- 등록하신 파일의 이름은 정해진 규칙에 의해 자동으로 바뀌게 됩니다.

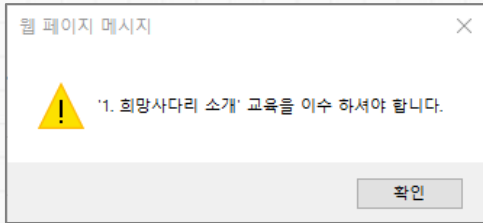
2. 학생 신청 매뉴얼(PC버전)

재단 홈페이지 > 중소기업 취업연계 장학금 신청

STEP 05 온라인사전교육

온라인사전교육

- 하단의 [강의보기] 버튼을 눌러 팝업창이 뜨면, 온라인사전교육(총 3편)을 순차적으로 이수합니다.
(※ 미이수 시 아래와 같이 교육 이수 팝업창이 뜬)



유의사항

1. 중소기업 취업연계 장학사업 온라인사전교육은 총 10분 이상 소요됩니다.
2. 온라인사전교육은 총 3편으로, 3편 모두 정상 이수하여야 완료됩니다.
3. 온라인사전교육 수강 후 진단평가를 진행해야 합니다.
4. 이수 중 장기간 비활성화 또는 로그아웃, 화면 종료 시 이수 이력이 저장되지 않을 수 있습니다.
5. 비정상적인 방법으로 이수를 완료하거나 미이수 시, 향후 학자금 지원에 불이익이 있을 수 있습니다.

신청서 작성



이름		주민등록번호	
신청상품	중소기업취업연계장학금희망사다리 1 유형	신청일자	
신청유형	취업지원형		



중소기업 취업연계 장학금(희망사다리) 온라인 사전교육에 오신 것을 환영합니다.

※ 유의사항

1. 중소기업 취업연계 장학사업 온라인사전교육은 총 10분 이상 소요됩니다.
2. 온라인사전교육은 총 3편으로, 3편 모두 정상 이수하여야 완료됩니다. (하단의 이수여부 필히 확인)
3. 온라인사전교육 수강 후 진단평가를 진행해야 합니다.
4. 이수 중 장기간 비활성화 또는 로그아웃, 화면 종료 시 이수 이력이 저장되지 않을 수 있습니다.
5. 비정상적인 방법으로 이수를 완료하거나 미이수 시, 향후 학자금 지원에 불이익이 있을 수 있습니다.

○ 중소기업 취업연계 장학금(희망사다리) 온라인 사전교육

강의명	강의보기	이수여부
1. 희망사다리 소개	강의보기	미이수
2. 졸업생 의무사항	강의보기	미이수
3. 반환/환수 사유와 Q&A	강의보기	미이수

< 이전 확인 > 취소

2. 학생 신청 매뉴얼(PC버전)

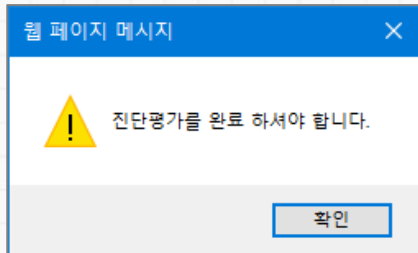
재단 홈페이지 > 중소기업 취업연계 장학금 신청

STEP 05 온라인사전교육

온라인진단평가

○ 온라인진단평가를 순차적으로 진행합니다.

(※ 미완료한 상태로 [확인]버튼으로 이동 시 아래와 같이 교육 이수 팝업창이 뜬)



유의사항

1. 중소기업 취업연계 장학사업 온라인 진단평가는 총 6문제입니다.
2. 진단평가 문제에 대한 정답을 맞출 경우 해당 문제의 해설이 보이며, 오답 선택 시 [다시풀기]를 진행하여야 합니다.
3. 진단평가 문제를 모두 맞춘 후 [신청정보 확인] 단계로 넘어갈 수 있습니다.
4. 평가 중 장기간 비활성화 또는 로그아웃, 화면 종료 시 평가가 정상적으로 진행되지 않을 수 있습니다.
5. 비정상적인 방법으로 평가 또는 미진행 시, 향후 학자금 지원에 불이익이 있을 수 있습니다.

신청서 작성

STEP 01 대학참여여부 확인	STEP 02 약관동의	STEP 03 개인정보입력	STEP 04 추가정보입력	STEP 05 온라인사전교육	STEP 06 신청정보확인	STEP 07 신청완료
이름		주민등록번호				
신청상품	중소기업취업연계장학금희망사다리 1 유형	신청일자				
신청유형	취업지원형					



중소기업 취업연계 장학금(희망사다리) 온라인 진단평가를 진행합니다.

※ 유의사항

1. 중소기업 취업연계 장학사업 온라인 진단평가는 총 6문제입니다.
2. 진단평가 문제에 대한 정답을 맞출 경우 해당 문제의 해설이 보이며, 오답 선택 시 다시풀기를 진행하여야 합니다.
3. 진단평가 문제를 모두 맞춘 후 [신청정보 확인] 단계로 넘어갈 수 있습니다.
4. 평가 중 장기간 비활성화 또는 로그아웃, 화면 종료 시 평가가 정상적으로 진행되지 않을 수 있습니다.
5. 비정상적인 방법으로 평가 또는 미진행 시, 향후 학자금 지원에 불이익이 있을 수 있습니다.

[진단평가1] 장학생 의무사항
(문제는 진단평가 진행 시 확인 가능)



2. 학생 신청 매뉴얼(PC버전)

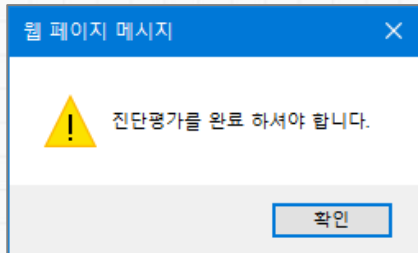
재단 홈페이지 > 중소기업 취업연계 장학금 신청

STEP 05 온라인사전교육

온라인진단평가

○ 온라인진단평가까지 완료 시, 다음 단계로 이동합니다.

(※ 미완료한 상태로 [확인]버튼으로 이동 시 아래와 같이 교육 이수 팝업창이 뜬)



유의사항

1. 중소기업 취업연계 장학사업 온라인 진단평가는 총 6문제입니다.
2. 진단평가 문제에 대한 정답을 맞출 경우 해당 문제의 해설이 보이며, 오답 선택 시 [다시풀기]를 진행하여야 합니다.
3. 진단평가 문제를 모두 맞춘 후 [신청정보 확인] 단계로 넘어갈 수 있습니다.
4. 평가 중 장기간 비활성화 또는 로그아웃, 화면 종료 시 평가가 정상적으로 진행되지 않을 수 있습니다.
5. 비정상적인 방법으로 평가 또는 미진행 시, 향후 학자금 지원에 불이익이 있을 수 있습니다.

신청서 작성

STEP 01 대학참여여부 확인	STEP 02 약관동의	STEP 03 개인정보입력	STEP 04 추가정보입력	STEP 05 온라인사전교육	STEP 06 신청정보확인	STEP 07 신청완료
이름	주민등록번호					
신청상품	중소기업취업연계장학금희망사다리 I 유형	신청일자				
신청유형	취업지원형					



중소기업 취업연계 장학금(희망사다리) 온라인 진단평가를 진행합니다.

※ 유의사항

1. 중소기업 취업연계 장학사업 온라인 진단평가는 총 6문제입니다.
2. 진단평가 문제에 대한 정답을 맞출 경우 해당 문제의 해설이 보이며, 오답 선택 시 다시풀기를 진행하여야 합니다.
3. 진단평가 문제를 모두 맞춘 후 [신청정보 확인] 단계로 넘어갈 수 있습니다.
4. 평가 중 장기간 비활성화 또는 로그아웃, 화면 종료 시 평가가 정상적으로 진행되지 않을 수 있습니다.
5. 비정상적인 방법으로 평가 또는 미진행 시, 향후 학자금 지원에 불이익이 있을 수 있습니다.



온라인 사전교육 및 진단평가가 완료되었습니다.

2. 학생 신청 매뉴얼(PC버전)

재단 홈페이지 > 중소기업 취업연계 장학금 신청

STEP 06 신청정보 확인

신청정보확인

- 지금까지 기재한 정보를 최종 확인합니다.
- 수정할 경우 [이전] 버튼을 눌러 전 화면으로 돌아갑니다.

유의사항

- ※ 취/창업지원금 사용계획서는 장학금 신청인 필수 제출서류이며, 대학심사에서 평가 자료로 활용될 수 있으므로 성실히 기재 후 제출하여 주시기 바랍니다.
- ※ 미제출 시 대학심사에서 탈락될 수 있음에 유의하시기 바랍니다.

신청서 작성



이름	<input type="text"/>	주민등록번호	<input type="text"/>
장학상품	중소기업취업연계장학금(희망사다리 I 유형)	신청일자	<input type="text"/>
신청유형	취업지원형		

개인정보

전화번호	<input type="text"/>	휴대폰번호	<input type="text"/>
이메일	<input type="text"/>		
실거주지 주소	<input type="text"/>		
결혼여부	<input type="text"/>		

계좌정보

등록계좌	<input type="text"/>
------	----------------------

기업 정보

취업상태	기취업
------	-----

2. 학생 신청 매뉴얼(PC버전)

재단 홈페이지 > 중소기업 취업연계 장학금 신청

STEP 07 신청완료

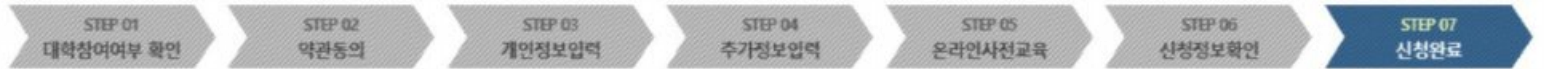
신청완료

- 신청서 작성이 정상적으로 완료되었습니다.
- 주의사항 및 참고사항을 반드시 확인하시기 바랍니다.

유의사항

※ 기타 문의사항이 있을 경우 **희망사다리 장학사업 상담센터(1800-0499)**로 문의주시기 바랍니다.

신청서 작성



중소기업 취업연계 장학금(희망사다리1유형) 신청서 작성이 완료되었습니다.
신청서 작성 뿐만 아니라 온라인사전교육(총 3편), 진단평가를 모두 정상 이수하여야 대학심사가 가능합니다.
기타 문의사항이 있을 경우 희망사다리장학사업 상담센터(1800-0499)로 문의바랍니다.

신청현황 >

- ◆ 신청 이후 선발절차(총 1달 이상 소요)
대학심사 - 보증보험 동의 - 재단심사 - **장학생선발** - 수납원장 정비 - **장학금 지급**
- ◆ 지원제한 사항 안내
다음의 어느 하나에 해당하는 신청자는 장학생 최종 선발에서 제외됩니다.
- 동일학기 한국장학재단에서 운영 중인 타 장학금* 기수혜자 또는 장학생 자격유지자
* 고졸 후 학습자 장학금(희망사다리2유형), 대통령과학장학금, 국가우수장학금(이공계), 인문100년장학금, 예술체육비전장학금, 전문기술인재장학금>
- e-MU(군전문학사) 운영지침(국방부)에 따른 학과
- 계약학과
※ 단, 조기취업형 계약학과는 1학년에 한해 지원 가능
- ◆ 고교취업연계 장려금 기수혜자인 경우
고교취업연계장려금 수혜자 중 의무증서 미완료자는 본 장학금의 장학생으로 선정 시 「고교취업연계 장려금 업무처리기준」에 의거하여 해당 장려금을 반환해야 합니다.
※ 미 반환 시 해당 사업처로부터 반환요구를 받을 수 있음
- ◆ 보증보험 일정
보증보험 일정은 대학심사 종료 후 재단홈페이지-공지사항에 안내 드립니다.

2. 학생 신청 매뉴얼(PC버전)

재단 홈페이지 > 중소기업 취업연계 장학금 신청

[참고] 신청현황 확인 방법

현황 확인

- 신청인은 [신청현황] 메뉴(직전 화면(16P)의 STEP7.신청완료 화면에서 [신청현황] 버튼을 누를 경우)를 통해 장학금 신청현황을 확인할 수 있습니다.
- [신청서 수정] 및 [신청서 취소] 버튼을 통하여 장학금 신청내역 수정 및 신청취소를 할 수 있습니다.

유의사항

상품유형과 소속대학은 신청완료 시 추후 수정이 불가합니다.

※ 변경하려면 작성한 신청서 취소 후 다시 작성해야 함에 유의

신청현황

○ 장학금 신청 현황

의 장학금 신청 정보가 있습니다.

STEP 01
신청동의 및 사약

STEP 02
제출서류 확인중

STEP 03
서류완료 및 심사중

STEP 04
심사완료

STEP 05
지급준비

STEP 06
지급완료

선택	장학상품	신청대학	신청학기	신청일자	신청마감일자	회차	상태
<input checked="" type="radio"/>	중소기업취업연계장학금 (희망사다리 1 유형)	2021년 1학기	2021-02-26	2021-12-31		신청완료

※ 국가근로장학금 상태명에 대한 안내는 다음과 같습니다.

상태	안내
신청완료	국가근로장학금 신청을 완료한 상태입니다.
서류완료	제출하신 서류에 대해 확인이 완료된 상태입니다. 장학생 선발기준(학자금 지원구분, 성적 및 학적, 교내외 근로기관별 선발기준)을 통과할 경우 국가근로장학생으로 최종 선발하게 됩니다.
근로대기	장학생 선발기준(성적 및 학적, 교내외 근로기관별 선발기준) 심사를 통과하였으나, 근로기관 배정 이전 상태입니다.
근로진행	근로기관 배정이 완료되어 국가근로장학생으로 최종 선발되었습니다. 사이버오리엔테이션을 이수한 후, 배정된 근로기관 확인 및 출근부 입력이 가능합니다.
근로종료	근로가 종료되었습니다.
신청취소	국가근로장학금 신청을 취소한 상태입니다.
추진거절	국가근로장학생 선발 심사에서 탈락되었습니다.

※ (국가우수장학) 계속장학생의 경우 해당학기 수혜가 가능한 학생만 신청으로 표시됩니다.
 - 예시 표학자(군포학 포포), 성적미달자 등 해당학기 장학금 수혜가 불가한 학생은 모두 신청탈락으로 표시

※ 오프라인으로 신청서 발급을 원하실 경우 한국장학재단으로 문의바랍니다.

서류 제출 >

신청서 보기 >

신청서 수정 >

신청서 취소 >

신청서 안내 >

03. 학생 신청방법 (모바일APP 버전)

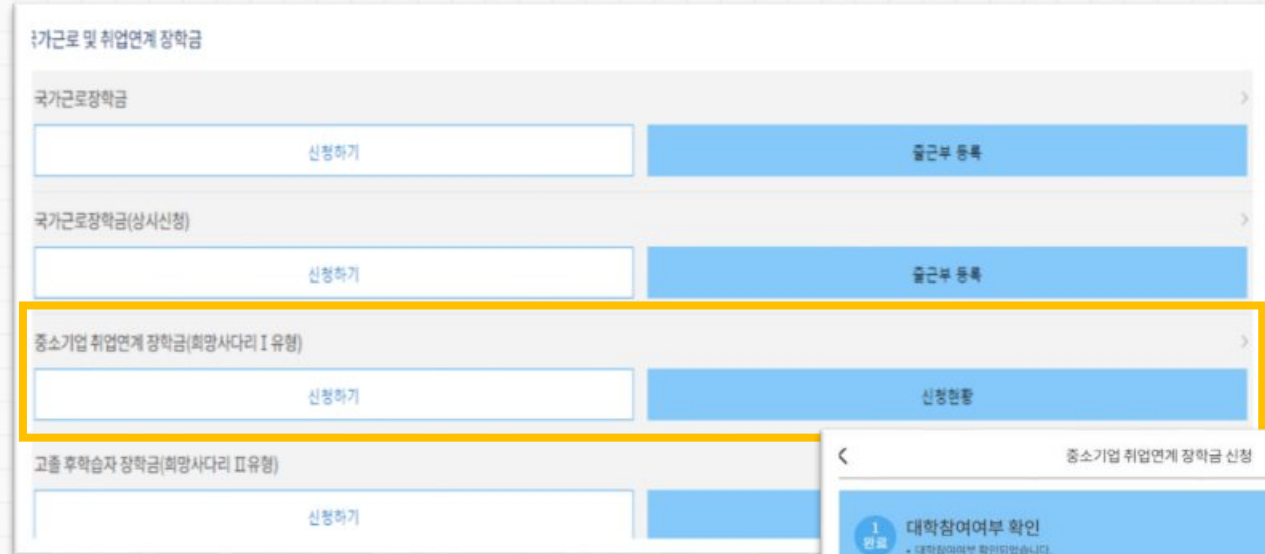
- 01 장학금 선발 절차 안내
- 02 학생 신청방법(PC 버전)
- 03 학생 신청방법(모바일APP 버전)

3. 학생 신청 매뉴얼(모바일APP 버전)

모바일 APP > 중소기업 취업연계 장학금 신청

1. 사업 알아보기

○ 사업의 자세한 내용을 확인하기 위해 모바일 APP에서 장학금 소개 페이지로 들어가 사업 내용을 확인합니다.



2. 참여 신청

○ 장학금 신청희망시, 메인 화면에서 스크롤을 내려 [신청하기] 버튼을 눌러 신청서 작성 화면으로 넘어갑니다.



3. 학생 신청 매뉴얼(모바일APP 버전)

모바일 APP > 중소기업 취업연계 장학금 신청

STEP 01 대학참여여부 확인

3. 신청하기

- 상품유형 선택 후, 소속대학을 검색하여 대학사업 참여여부 확인
- 화면 하단의 [신청하기] 클릭
 - 신청시 **본인 휴대폰 인증, 본인계좌 등록** 등이 있으니 필요사항에 대해 사전에 준비하시기 바랍니다.

※ 장학금 신청 본인 확인을 위한 인증 절차로, '본인' 휴대폰 및 계좌 등록임에 유의 바랍니다.

※ 계좌 등록의 경우 모든 은행이 아닌, **재단과 업무제휴 협약체결 은행 계좌에 한하여 등록이 가능**하므로 사전 확인하시어 준비하시기 바랍니다.

* 제휴은행: 우리, 국민, 신한, 기업, 경남, 농협, 광주, 대구, 부산, 수협, 하나은행, SC제일은행, 전북, 제주, 우체국

유의사항

- 상품유형과 소속대학은 신청완료 시 추후 수정 불가능
- ※ 변경할 경우, 작성한 신청서 취소 후 다시 작성해야 함에 유의



3. 학생 신청 매뉴얼(모바일APP 버전)

모바일 APP > 중소기업 취업연계 장학금 신청

STEP 02 약관 동의

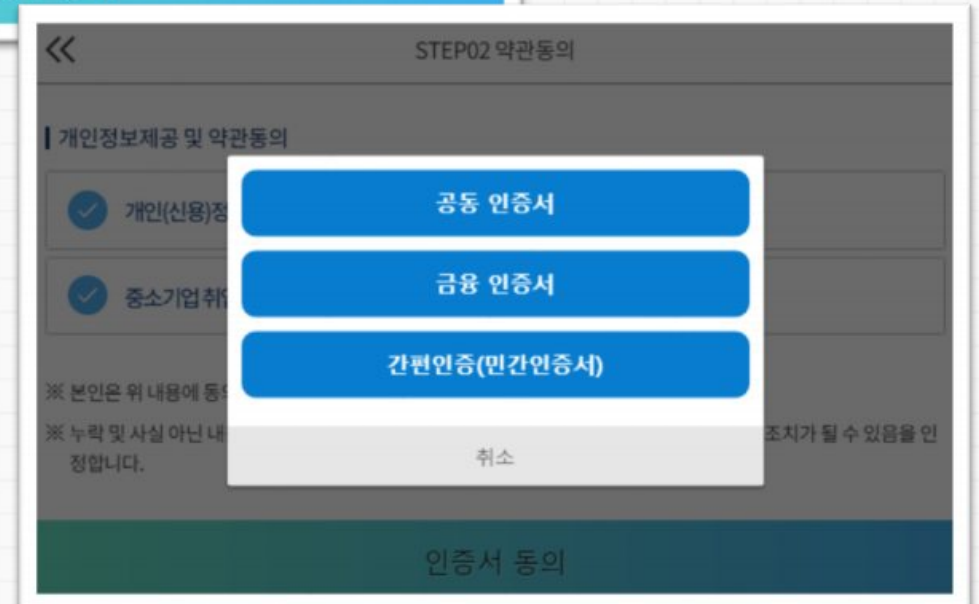
약관 동의

○ 개인정보제공 및 장학금 수혜약정서의

[내용 확인]을 확인 후 동의를 진행합니다.

(※ 장학금 수혜약정서의 경우 동의 전 반드시 내용 필독하시기 바랍니다.)

○ 약관 동의 후 [인증서 동의]를 클릭하여 희망하는 방법으로 본인인증을 하시기 바랍니다.



3. 학생 신청 매뉴얼(모바일APP 버전)

모바일 APP > 중소기업 취업연계 장학금 신청

STEP 03 개인정보 입력

개인정보 입력

- 개인정보 > 가족정보 > 계좌정보 순으로 정보를 입력
- 휴대폰번호, 이메일, 실거주지 주소, 결혼여부, 병역사항 등 신청 양식을 빠짐없이 입력해주시기 바랍니다.
- ※ 휴대전화인증은 필수이므로 본인 휴대폰번호 입력 요망

STEP03 개인정보입력

개인정보 > 가족정보 > 계좌정보

전화번호 * 없음

휴대전화번호 * 선택

이메일 * 선택

실거주지 주소 * 우편번호 찾기

결혼여부 * 미혼 기혼 이혼 사별

STEP03 개인정보입력

개인정보 > 가족정보 > 계좌정보

아버지 정보

구분 *

주민등록등본상 동거여부 * 선택

아버지 성명 *

주민등록번호 * 주민번호 뒷자리

실명인증

전화번호 * 없음

휴대폰번호 * 선택

어머니 정보

이전 다음

3. 학생 신청 매뉴얼(모바일APP 버전)

모바일 APP > 중소기업 취업연계 장학금 신청

STEP 04 학교정보 입력

기업 정보

- 현재 해당하는 자신의 취업상태를 선택합니다(참고자료)
- ※ 창업지원형은 기창업 / 창업예정 / 창업희망 중 선택

학교 정보

- 소속대학과 학과 / 전공, 학번을 입력해주세요
- 학적(학과)과 학년, 학기를 선택해주세요
- 22년 2학기 기준 자신의 정확한 학년과 학적 입력 요망
(※ 학과, 학년 등 오입력 시 기본요건 결격으로 탈락될 수 있음에 유의)

3. 학생 신청 매뉴얼(모바일APP 버전)

모바일 APP > 중소기업 취업연계 장학금 신청

STEP 04 학교정보 입력

증빙서류

- 양식은 [사용계획서(다운로드)] 버튼을 클릭하여 다운로드 가능
 - ※ 혹은 재단 홈페이지의 '장학재단은 지금(구 공지사항)' 메뉴의 중소기업 취업연계 장학사업(희망사다리 1유형) 신청기간 안내 게시글에서 다운로드 가능
- 신청기간 종료 후 추가서류 제출 희망 시 소속대학의 장학 담당자에게 제출 가능 여부 문의 후 제출 바랍니다.

유의사항

- ※ 취·창업지원금 사용계획서는 장학금 신청인 필수 제출서류이며, 대학심사에서 평가 자료로 활용될 수 있으므로 성실히 기재 후 제출하여 주시기 바랍니다.
- ※ 미제출 시 대학심사에서 탈락될 수 있음에 유의하시기 바랍니다.



3. 학생 신청 매뉴얼(모바일APP 버전)

모바일 APP > 중소기업 취업연계 장학금 신청

STEP 05 온라인사전교육

증빙서류

○ 온라인사전교육(총 3편)을 순차적으로 진행합니다.

유의사항

1. 중소기업 취업연계 장학사업 온라인사전교육은 총 10분 이상 소요됩니다.
2. 온라인사전교육은 총 3편으로, 3편 모두 정상 이수하여야 완료됩니다.
3. 온라인사전교육 수강 후 진단평가를 진행해야 합니다.
4. 이수 중 장기간 비활성화 또는 로그아웃, 화면 종료 시 이수 이력이 저장되지 않을 수 있습니다.
5. 비정상적인 방법으로 이수를 완료하거나 미이수 시, 향후 학자금 지원에 불이익이 있을 수 있습니다.

중소기업 취업연계 장학금 신청

1 완료 대학참여여부 확인
• 대학참여여부 확인되었습니다.

2 완료 약관동의
• 모든 약관에 동의하였습니다.

3 완료 개인정보입력
• 개인정보가 입력 완료되었습니다.
• 가족정보가 입력 완료되었습니다.
• 계좌정보가 입력 완료되었습니다.

4 완료 추가정보입력
• 기업정보가 입력 완료되었습니다.
• 학교정보가 입력 완료되었습니다.
• 증명서류가 등록 완료되었습니다.

STEP 5 온라인 사전교육 및 진단평가
• 온라인 사전교육을 이수해주세요.
• 온라인 진단평가를 완료해주세요.

신청하기

온라인 사전교육

※ 유의사항

1. 중소기업 취업연계 장학사업 온라인사전교육은 총 10분 이상 소요됩니다.
2. 온라인사전교육은 총 3편으로, 3편 모두 정상 이수하여야 완료됩니다. (하단의 이수여부 필히 확인)
3. 온라인사전교육 수강 후 진단평가를 진행해야 합니다.
4. 이수 중 장기간 비활성화 또는 로그아웃, 화면 종료 시 이수 이력이 저장되지 않을 수 있습니다.
5. 비정상적인 방법으로 이수를 완료하거나 미이수 시, 향후 학자금 지원에 불이익이 있을 수 있습니다.

강의명	희망사다리 소개
강의보기	강의보기
이수여부	미이수

강의명	졸업생 의무사항
강의보기	강의보기
이수여부	미이수

강의명	반환/환수 사유의 Q&A
강의보기	강의보기
이수여부	미이수

이전
다음

3. 학생 신청 매뉴얼(모바일APP 버전)

모바일 APP > 중소기업 취업연계 장학금 신청

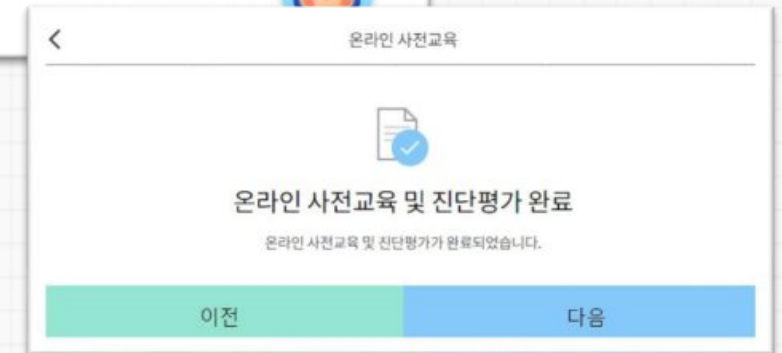
STEP 05 온라인사전교육

중요서류

○ 온라인진단평가를 순차적으로 진행합니다.

유의사항

1. 중소기업 취업연계 장학사업 온라인 진단평가는 총 6문제입니다.
2. 진단평가 문제에 대한 정답을 맞출 경우 해당 문제의 해설이 보이며, 오답 선택 시 [다시풀기]를 진행하여야 합니다.
3. 진단평가 문제를 모두 맞춘 후 [신청정보 확인] 단계로 넘어갈 수 있습니다.
4. 평가 중 장기간 비활성화 또는 로그아웃, 화면 종료 시 평가가 정상적으로 진행되지 않을 수 있습니다.
5. 비정상적인 방법으로 평가 또는 미진행 시, 향후 학자금 지원에 불이익이 있을 수 있습니다.



3. 학생 신청 매뉴얼(모바일APP 버전)

모바일 APP > 중소기업 취업연계 장학금 신청

STEP 06 신청완료

신청완료

- 모든 항목 입력완료 후 최종적으로 [신청하기] 버튼을 클릭하여 신청서 작성을 완료하여 신청완료 화면으로 넘어갑니다.
- 주의사항 및 참고사항을 반드시 확인하시기 바랍니다.



3. 학생 신청 매뉴얼(모바일APP 버전)

모바일 APP > 중소기업 취업연계 장학금 신청

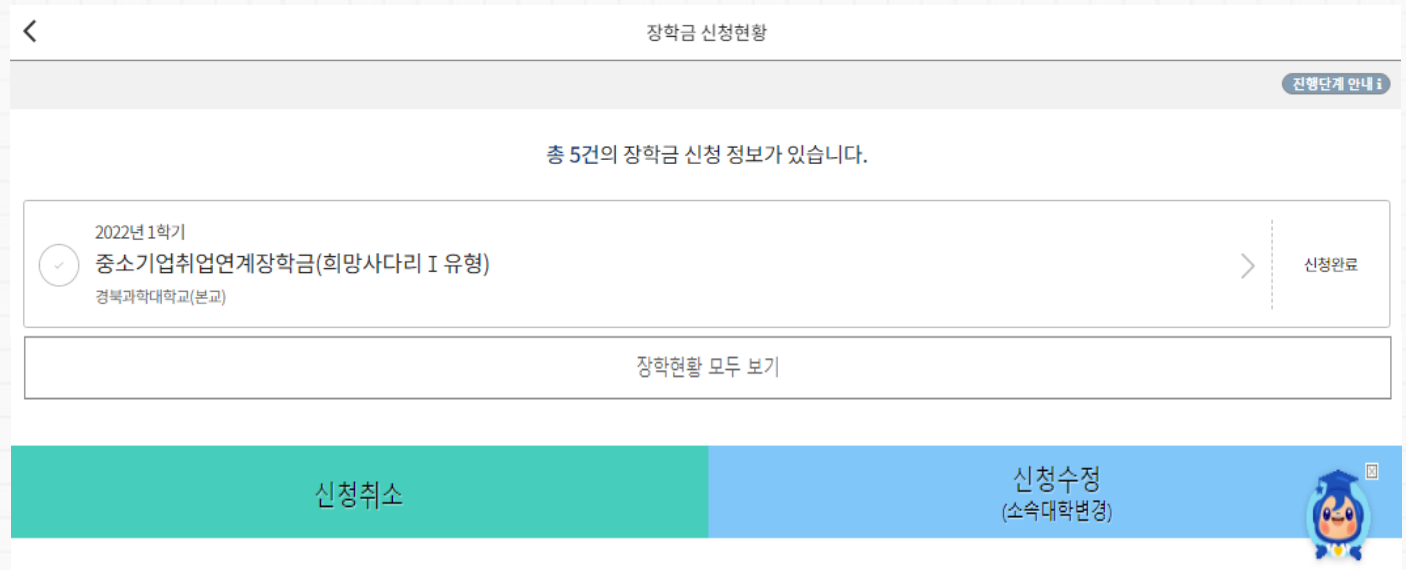
[참고] 신청현황 확인 방법

현황 확인

- 신청인은 [신청 현황] 메뉴를 통해 장학금 신청 현황을 확인할 수 있습니다.
- [신청서 수정] 및 [신청서 취소] 버튼을 통하여 장학금 신청내역 수정 및 신청 취소를 할 수 있습니다.

유의사항

- 상품유형과 소속대학은 신청완료 시 추후 수정이 불가합니다.
- ※ 변경하려면 작성한 신청서 취소 후 다시 작성해야 함에 유의
- ※ 기타 문의사항이 있을 경우 희망사다리 장학사업 상담센터(1800-0499)로 문의주시기 바랍니다.



감사합니다

희망사다리 장학사업 고객 상담번호
☎ 취업연계 지원사업 상담센터
(1800-0499)