

'22년 2학기 국가장학금
(I·II유형/다자녀/지역인재)

학생 신청 매뉴얼

국가장학부



목차



국가장학금 신청 : P. 1~

신청정보 수정 : P. 24~

가구원 동의 절차 : P. 30~

서류제출(대상자): P. 33~

국가장학금 신청 시 유의사항 : P. 36





국가장학금 신청방법


- * 국가장학금 I 유형(학생직접지원형)
- * 국가장학금 II 유형(대학연계지원형)
- * 다자녀 국가장학금
- * 지역인재장학금




당신의 꿈은 반드시 이루어집니다.


 2022년 2학기
국가장학금 1차 신청 >

 학자금대출 사전신청 >

 학자금 지원구간 산정 안내 >

 2022년 1학기
국가장학금 선발 결과 >

 가구원
동의 현황 >

 한국장학재단
누리집(홈페이지) >



한국장학재단 모바일 앱 다운로드
[국가장학금, 학자금대출, 국가근로장학금 등]
우측의 QR코드를 스캔하시면 구글 플레이스토어, 아이폰 앱스토어에 접속하여 설치하실 수 있습니다.

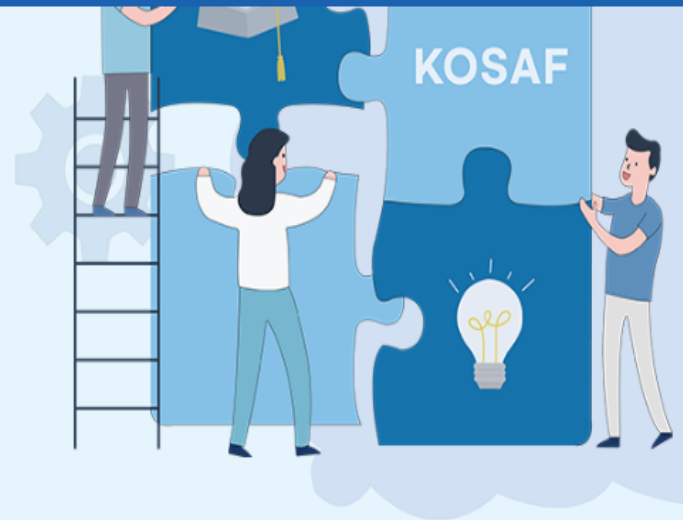


- 국가장학금 신청 : 한국장학재단 홈페이지(www.kosaf.go.kr), 주말·공휴일 포함 24시간 신청가능(마감일 제외)
- '22-2학기 국가장학금 1차 신청기간 : '22. 5. 24.(화) 9시 ~ '22. 6. 23.(목) 18시
- ※ 재학생은 국가장학금 1차 신청이 원칙이나, 2차 신청한 경우 재학 중 2회에 한하여 구제신청 자동 적용 후 심사 가능
- ※ 신청 전 준비사항 : 본인 명의 전자서명수단(공동/금융/민간인증서) 및 계좌번호, 부·모의 주민번호(기혼자는 배우자의 주민번호)
- 서류제출·가구원 정보제공 동의 : '22. 5. 24.(화) 9시 ~ '22. 06. 27.(월) 18시
 - 홈페이지 서류제출 : [홈페이지 로그인]-[장학금]-[장학금신청]-[서류제출현황]-우측 하단 "서류제출"클릭 후 파일 업로드
 - 모바일 서류제출 : [한국장학재단 앱다운]-[서류제출]에서 파일 업로드
 - 홈페이지 또는 모바일 업로드 불가 시 고객 상담센터로 문의
- 고객 상담센터 : 1599-2000

국가장학금 신청하기 : 한국장학재단 홈페이지 접속(www.kosaf.go.kr)



보다 투명하고 보다 깨끗한 한국장학재단을 만들어 가겠습니다.



한국장학재단 로그인

공지사항

보도자료



장학금 신청하기
바로가기

학자금대출 신청하기
바로가기

멘토링 신청하기
바로가기

출근부 관리하기
바로가기

푸른등대 기부하기
바로가기

- 국가장학금 신청 : 한국장학재단 홈페이지(www.kosaf.go.kr), 주말·공휴일 포함 24시간 신청가능(마감일 제외)
- '22-2학기 국가장학금 1차 신청기간 : '22. 5. 24.(화) 9시 ~ '22. 6. 23.(목) 18시
- ※ 재학생은 국가장학금 1차 신청이 원칙이나, 2차 신청한 경우 재학 중 2회에 한하여 구제신청 자동 적용 후 심사 가능
- ※ 신청 전 준비사항 : 본인 명의 전자서명수단(공동/금융/민간인증서) 및 계좌번호, 부·모의 주민번호(기혼자는 배우자의 주민번호)
- 서류제출·가구원 정보제공 동의 : '22. 5. 24.(화) 9시 ~ '22. 06. 27.(월) 18시
 - 홈페이지 서류제출 : [홈페이지 로그인]-[장학금]-[장학금신청]-[서류제출현황]-우측 하단 "서류제출"클릭 후 파일 업로드
 - 모바일 서류제출 : [한국장학재단 앱다운]-[서류제출]에서 파일 업로드
 - 홈페이지 또는 모바일 업로드 불가 시 고객 상담센터로 문의
- 고객 상담센터 : 1599-2000

국가장학금 신청하기 : 홈페이지 로그인

The screenshot shows the website's navigation bar with options like '장학금' (Scholarship), '학자금대출' (Student Loan), and '로그인' (Login). Below the navigation bar, there are three red boxes highlighting different login methods:

- 로그인 (Login):** A box highlighting the '로그인' button and the '인증서 선택' (Certificate Selection) dropdown menu.
- 공통인증서 (Public Certificate):** A box highlighting the '공통인증서' button in the bottom navigation bar.
- 금융인증서 (Financial Certificate):** A box highlighting the '금융인증서' button in the bottom navigation bar.
- 간편인증(민간인증서) (Simple Authentication (Private Certificate)):** A box highlighting the '간편인증(민간인증서)' button in the bottom navigation bar.

아이디 패스워드 로그인

아이디를 입력해주세요

비밀번호

로그인

서비스이용자등록 아이디 패스워드 찾기

※ 로그인(아이디, 인증서, 디지털원패스)을 하려면 먼저 '서비스이용자등록'을 하셔야합니다.
 ※ 주민등록번호 변경신고 안내(1599-2000)

★ 한국장학재단 회원이 아닌 경우, 신청 전 '서비스이용자등록' 필요

- 국가장학금 신청을 위해 공동인증서, 금융인증서, 민간인증서(카카오, 페이코, KB국민은행 등) 필요
- 전자서명수단(인증서) 발급절차

- (공동인증서) 재단 업무제휴 은행을 방문하여 계좌개설 및 인터넷 뱅킹 가입 후 해당은행 홈페이지에서 공동인증서 무료 발급
- ※ 제휴은행 : 우리, 국민, 신한, 기업, 경남, 농협, 광주, 대구, 부산, 수협, KEB하나, SC제일, 전북, 제주, 우체국
- (금융인증서) 해당 금융회사 인터넷뱅킹 홈페이지에서 발급 가능
- (민간인증서) 카카오, 네이버, 신한은행, 이동통신사PASS, KB국민은행, 페이코, 삼성PASS

국가장학금 신청하기 : 신청서작성(01. 신청동의 및 서약)

학생명		주민등록번호	
상태		신청일자	

「공공재정환수법」 시행에 따른 장학금 신청 유의사항

「공공재정 부정청구 금지 및 부정이익 환수 등에 관한 법률」이 2020년 1월 1일부터 시행됩니다.

앞으로 장학금을 허위청구, 과다청구, 원래의 사용 목적과 다르게 사용하거나 잘못 지급된 경우에는 부정이익을 전액 환수하고, 악의적인 부정청구 행위에 대해서는 **최대 5배까지 제재부가금을 부과**하게 됩니다.

장학금 부정청구로 인해 불이익을 받는 일이 없도록 각종 장학금 신청 시 각별히 유의하여 주시기 바랍니다.

개인정보제공 및 약관동의

개인(신용)정보의 수집제공합용 및 조회에 동의 하시겠습니까? [내용확인 >](#)

예 동의합니다. 아니오

신청인 동의서 안내를 충분히 읽고 이해하셨습니까? [내용확인 >](#)

예 동의합니다. 아니오

본인은 위 내용에 동의하며 신청서에 필요한 정보를 누락 없이 사실만을 입력하겠습니다.
누락 및 사실이 아닌 내용 입력으로 신청이 거절 될 수 있으며, 학자금 수혜 후에도 위 사실이 확인 되는 경우 반환하겠습니다.

본인은 장학 및 학자금대출 신청서에 허위 정보를 입력하거나 관련 정보의 누락 또는 관련 서류를 위, 변조하여 고등교육기관, 은행, 한국장학재단 등에 제출한 경우에는 1년 내지 3년간의 장학금 및 학자금 대출제한에 동의하며, 환수 등 민형사상 책임을 감수하겠습니다.

본인은 소득재산 조사 대상 가구원의 정보제공 동의가 **미완료**된 경우, 학자금 지원구간 미산정에 따른 **불이익**이 발생할 수 있음을 확인했습니다.

본인은 향후 국가장학금 신청 당시 본인 부모 또는 배우자의 금융자산, 금융소득(이자, 배당소득), 회원권(골프회원권, 콘도회원권 등) 보유 등으로 학자금 지원구간이 변경된 것이 확인되는 경우 이미 지급받은 국가장학금을 반환하겠습니다.

상기 주의사항에 대해 동의 하시겠습니까?
 예 동의합니다. 아니오

성명: _____ 주민등록번호: _____

※ 국가장학금, 국가근로장학금, 학자금대출 신청 시 공동인증서, 금융인증서, 간편인증(민간인증서)을 이용하여 신청 부탁드립니다.

[전자서명 동의 >](#) [취소](#)

- 개인정보제공 및 약관동의, 신청 시 주의사항 확인 후 동의
- “전자서명 동의” 진행(공동인증서/금융인증서/민간인증서 활용)

국가장학금 신청하기 : 신청서작성(02. 학교정보 입력)

학교정보 입력 페이지입니다.

학교정보

선택
학부 신입
학부 재학
학부 편입
학부 재입학

* 는 필수 입력사항입니다

* 학교구분	선택	* 학적구분	선택
학생명		주민등록번호	
상태	신청	신청일자	2022-05-18

* 소속대학	<input type="text"/> 찾기 >	※ 학적은행제는 학자금지원 불가	
* 학과/전공	<input type="text"/> 찾기 >	단과대학	<input type="text"/>
* 학번/수험번호	<input type="text"/>	* 학년	선택
* 입학년월	선택	* 졸업예정년월	선택

[학적 입력 시 유의사항]

- 학적구분란의 정보를 잘못 입력했을 경우, 심사 및 실행에 오류가 발생할 수 있으니 정확히 입력해 주시기 바랍니다.
- ※ 정확한 학적구분 선택 필수(재학, 재입학 등 혼동될 경우, 소속 대학에 문의)
- ※ 1학기 신입생으로 국가장학금 신청 시, 대학 정보 입력여부와 상관없이 소속대학미정 처리되며, 3월 이후 대학에서 제공하는 신입생 최종등록 정보로 심사 진행됩니다.
- 신청학기 기준으로 재학구분을 선택하여 주시기 바랍니다.
- 학부재학생은 국가장학금 1차 신청이 원칙입니다. (국가근로장학금은 1, 2차 신청 가능)
- 2차 신청 재학생은 재학 중 2회에 한해 구제신청이 자동으로 적용되어 심사가 진행됩니다

[소속대학 입력 시 유의사항]

- 소속대학 입력 시 반드시 본인이 소속한 대학을 입력해주시기 바랍니다. (오 신청 시 장학금 심사 및 지급에 불이익이 발생할 수 있습니다)
- 일반/취업후 상환 학자금대출을 신청하는 신입생의 경우, 신청학교와 관계 없이 합격 정보가 있는 모든 대학으로 심사가 진행됩니다.
- 국가근로장학금은 소속대학이 확정된 학생만 신청할 수 있으며, 소속대학 미정인 신(편)입생은 2차 신청기간을 이용하여 주시기 바랍니다.

[기타]

- 아직 학번이 나오지 않은 신입생의 경우 학번란에 수험번호를 기입해 주시기 바랍니다.
- 학생 본인 명의로 신청해야 국가장학금 수혜가 가능합니다.
- 재단 학자금 지원은 1개 학적에 대해서만 지원이 가능하며, 국가장학금은 학부 학적에 한해 지원이 가능합니다.

확인 > 취소

○ 학교정보 입력 : '22년 2학기 기준으로 본인의 학적구분(신입 · 재학 · 편입 · 재입학)을 정확하게 선택
 - 반드시 본인이 소속한 대학을 선택, '22년 1학기에 신 · 편입 · 재입학한 학생은 '22년 2학기 재학생이므로 학적을 재학으로 선택!
 ※ 소속대학 오신청, 학적 오신청 발생 시 심사에 오류가 발생할 수 있으므로 정확히 입력
 ※ 재학생은 국가장학금 1차 신청이 원칙이나, 2차 신청한 경우 재학 중 2회에 한하여 구제신청 자동 적용 후 심사 가능

국가장학금 신청하기 : 신청서작성(03. 개인정보 입력)

학생명		주민등록번호	
상태	신청	신청일자	2022-05-18

◆ 개인정보를 정확히 입력하세요.

○ 개인정보

*는 필수 입력사항입니다.

이름	<input type="text"/>	주민등록번호	<input type="text"/>
전화번호	<input type="text"/> - <input type="text"/> - <input type="text"/>	* 휴대전화번호	<input type="text"/> 010 <input type="text"/> - <input type="text"/> - 0000 <input type="text"/> 휴대전화인증 >
* 이메일	<input type="text"/> @ <input type="text"/> naver.com <input type="text"/>		
※ 학자금지원에 관한 중요사실(신청, 동의현황, 소득산정 결과, 심사 등)을 휴대전화번호 및 이메일을 통해 통지하오니 반드시 정확한 정보를 입력하시기 바랍니다.			
* 실거주지 주소	<input type="text"/> 우편번호찾기 >		* 기한이익상실 등 안내 우편물은 고객에게 발생하는 불이익을 사전에 방지하기 위해 우편물수령처와 주민등록주소지가 상이할 경우 두 곳 모두 발송될 수 있습니다.
* 병역사항	<input checked="" type="radio"/> 필 또는 해당없음* <input type="radio"/> 미필		* 35세 이상이거나 여성인 경우 포함

○ **휴대폰번호** : 휴대전화번호 입력 후 휴대전화 인증
 ※ 재단 내 장학금, 학자금대출 등에 관한 안내를 받으실 휴대전화번호로 인증

국가장학금 신청하기 : 신청서작성(03. 개인정보 입력)



- 2022 년도 2 학기 신청입니다.

[신청메뉴얼 보기 >](#) [신청가이드 연결 >](#)

학생명	장병표	주민등록번호	830327 - 1*****
상태	신청	신청일자	2022-05-18

▶ 개인정보를 정확히 입력하세요.

○ 개인정보

* 는 필수 입력사항입니다.

이름	장병표	주민등록번호	830327 - 1*****
전화번호	070 - 8625 - 0000	휴대전화번호	010 - 8331 - 0000
* 이메일	zzijaepd @ naver.com		
<p>※ 학자금지원에 관한 중요사실(신청, 동의현황, 소득산정 결과, 심사 등)을 휴대전화번호 및 이메일을 통해 통지하오니 반드시 정확한 정보를 입력하시기 바랍니다.</p>			
* 실거주지 주소	13970 우편번호찾기 > kyungki anyangsi manangu seoksu-ro 40 - yongri 54		
* 병역사항	<input checked="" type="radio"/> 필 또는 해당없음* <input type="radio"/> 미필		

* 주소가 다른경우 변경해 주십시오.
* 기한이익상실 등 안내 우편물은 고객에게 발송되는 불이익을 사전에 방지하기 위해 우편물수량처와 주민등록주소지가 상이할 경우 두 곳 모두 발송될 수 있습니다.
* 35세 이상이거나 여성인 경우 포함

○ 소득·재산 조사 방법 선택

※ 1학기 소득인정액 계속 사용신청이란? 1학기 소득인정액을 그대로 2학기에 사용하는 제도입니다. (1학기와 금액값이 동일할 경우 1학기와 동일한 학자금 지원구간 확정)

* 소득·재산 조사 방법	<input type="radio"/> 1학기 소득인정액 계속 사용신청 <input checked="" type="radio"/> 2학기 소득인정액 재조사 신청(최초 신청 포함)
<p>1학기 학자금 지원구간(소득인정액) 미산정자, 1학기 동의대상 가구원 제외자, 1학기 기초생활수급자·차상위계층 등은 '1학기 소득인정액 계속사용신청'을 선택하실 수 없습니다. 2학기 소득인정액 재조사 신청(최초 신청 포함)만 가능합니다. 국외 소득·재산 신고이력이 있는 대상자의 경우 향후 '신고내역 모니터링 결과'에 따라 [1학기 소득인정액 계속 사용신청]이 제한될 수 있습니다. (모니터링 결과 제한 조치를 적용받은 대상자가 [1학기 소득인정액 계속 사용 신청]을 선택한 경우, 향후 재조사 신청으로 조사방법이 변경될 수 있습니다.) 1학기 소득인정액 계속 사용신청 시 가구원 정보 확인 완료 후 7일 이내의 '1학기 소득인정액 계속 사용신청 취소 기한'이 있습니다. (재조사 신청 시 가구원 정보 확인 완료 전까지만 1학기 소득인정액 계속 사용신청으로 변경 가능하며, 이후 별도 변경 가능한 없음)</p>	

- 1학기 학자금 지원구간 산정이 완료된 학생은 소득·재산 조사 방법 선택 가능
 - '1학기 소득인정액 계속 사용신청' / '2학기 소득인정액 재조사 신청'(최초 신청 포함)
- 단, 1학기 대비 2학기 신청 시, 소득·재산, 가구원, 학적, 신분 등이 변동하였을 경우 1학기 소득인정액 계속사용 불가
 - ※ 소득·재산 조사 방법 선택 화면 내 유의사항 참고

국가장학금 신청하기 : 신청서작성(03. 개인정보 입력) - 미혼

○ 결혼여부확인

* 결혼여부 미혼 기혼 이혼 사별

○ 장애인 확인

* 장애인 확인 예 아니오

○ 기초생활수급자 및 차상위계층여부 선택

* 선택사항 기초생활수급자 차상위계층 해당없음

증빙서류 확인 >

○ 가족정보 (부모님)

아버지 정보			
* 구분	선택		
* 이름		* 주민등록번호	
* 휴대전화번호	선택	전화번호	없음
어머니 정보			
* 구분	선택		
* 이름		* 주민등록번호	

웹 페이지 메시지

학생 본인이 장애인에 해당할 경우 선택하시기 바랍니다.
(본인 명의의 장애인증명서 또는 장애인등록증 제출 필요)

확인

웹 페이지 메시지

학생 및 가구원(미혼: 부모, 기혼: 배우자) 중 1인 이상이 학자금 신청일 기준 기초/차상위 자격이 있는 경우 선택하시기 바랍니다.
* 형제자매 또는 자녀 등의 기초/차상위 자격 인정 불가
** 좌측 하단 '증빙서류 확인' 클릭하여 자격 인정범위 확인 가능

확인

- 개인정보 입력
 - 가족정보 입력 : 미혼의 경우 부·모의 정보를, 기혼(배우자 생존)의 경우 배우자의 정보를 입력
 - 부모 또는 배우자의 주민등록번호 입력 시 실명인증 필요
 - * 명의도용방지 서비스 이용 시 실명인증 불가함에 따라 해당 서비스 일시 해지 후 재신청 요망
 - 가족 성명, 주민번호, 연락처 입력 시 정확한 정보를 입력하여 심사지연 등 불이익 방지
- 장애인 : 학생 본인이 장애인에 해당할 경우에만 장애인 선택
- 기초/차상위 : 신청일 기준 학생 및 가구원(미혼:부모, 기혼:배우자) 중 1인 이상이 자격을 보유하고 있는 경우에만 선택

국가장학금 신청하기 : 신청서작성(03. 개인정보 입력) - 기혼

○ 결혼여부확인

* 결혼여부 미혼 기혼 이혼 사별

○ 장애인 확인

* 장애인 확인 예 아니오

○ 기초생활수급자 및 차상위계층여부 선택

* 선택사항 기초생활수급자 차상위계층 해당없음

증빙서류 확인 >

○ 가족정보 (배우자)

* 구분	선택		
* 이름	<input type="text"/>	* 주민등록번호	<input type="text"/> - <input type="text"/> <input type="button" value="실명확인 >"/>
* 휴대전화번호	선택 <input type="text"/> - <input type="text"/> - <input type="text"/>	전화번호	없음 <input type="text"/> - <input type="text"/> - <input type="text"/>

- 가족관계를 입력할 때, 실제 가족의 성명과 주민번호, 연락처를 정확하게 입력해주시길 부탁드립니다. 잘못 입력할 경우, 서류 재 제출에 따라 학자금신청에 대한 심사가 지연될 수 있으니 이 점 양해 바랍니다.
- 외국인 등 고유식별번호란, 외국인 등록번호 및 국내거소신고번호로 뒷번호 7자리의 숫자가 5,6,7,8으로 시작합니다

웹 페이지 메시지

학생 본인이 장애인에 해당할 경우 선택하시기 바랍니다. (본인 명의의 장애인증명서 또는 장애인등록증 제출 필요)

웹 페이지 메시지

학생 및 가구원(미혼: 부모, 기혼: 배우자) 중 1인 이상이 학자금 신청일 기준 기초/차상위 자격이 있는 경우 선택하시기 바랍니다.
* 형제자매 또는 자녀 등의 기초/차상위 자격 인정 불가
** 좌측 하단 '증빙서류 확인' 클릭하여 자격 인정범위 확인 가능

○ 개인정보 입력

- 가족정보 입력 : 미혼의 경우 부·모의 정보를, 기혼(배우자 생존)의 경우 배우자의 정보를 입력
- 부모 또는 배우자의 주민등록번호 입력 시 실명인증 필요
 - * 명의도용방지 서비스 이용 시 실명인증 불가함에 따라 해당 서비스 일시 해지 후 재신청 요망
- 가족 성명, 주민번호, 연락처 입력 시 정확한 정보를 입력하여 심사지연 등 불이익 방지

○ 장애인 : 학생 본인이 장애인에 해당할 경우에만 장애인 선택

○ 기초/차상위 : 신청일 기준 학생 및 가구원(미혼:부모, 기혼:배우자) 중 1인 이상이 자격을 보유하고 있는 경우에만 선택

국가장학금 신청하기 : 신청서작성(03. 개인정보 입력)

○ 형제 정보
미혼

다자녀 가구 여부

신청자 본인 포함 형제/자매 선택
▼
증나는 선택
▼
다자녀 가정

- 3자녀 이상 가구의 경우(첫째, 둘째 포함) 학자금 지원9-10구간에 해당하더라도 취업후 상환 학자금대출 이용 가능 (다자녀가구임을 증명할 수 있는 부 또는 모의 가족관계증명서 제출이 필요합니다)
- 미혼의 경우 형제/자매 수는 신청자 본인 포함
- 국가장학금 II유형(대학연계지원형): 다자녀가구 지원 우대 가능 (대학별 상이)
- 농어촌용자: 다자녀가구 자녀 우선순위 적용

· 결혼여부에서 기혼 이혼 사별 선택의 경우 본인의 자녀 수를 선택

웹 페이지 메시지 ✕

대출 및 장학의 심사를 위하여 미혼인 경우 형제/자매 명수(본인 포함) 및 본인의 서열을 정확히 입력 바랍니다.

확인

○ 자녀 정보
기혼, 이혼, 사별

자녀 가구 여부

자녀 선택
▼

- 3자녀 이상 가구의 경우(첫째, 둘째 포함) 학자금 지원9-10구간에 해당하더라도 취업후 상환 학자금대출 이용 가능 (다자녀가구임을 증명할 수 있는 본인의 가족관계증명서 제출이 필요합니다)
- 미혼의 경우 형제/자매 수는 신청자 본인 포함
- 국가장학금 II유형(대학연계지원형): 다자녀가구 지원 우대 가능 (대학별 상이)
- 농어촌용자: 다자녀가구 자녀 우선순위 적용

· 결혼여부에서 기혼 이혼 사별 선택의 경우 본인의 자녀 수를 선택

○ 재외국민 입학전형 여부 선택
○ 예 ○ 아니오

· 재외국민 입학전형 여부

※ 대학의 입학전형을 반드시 확인 후 선택하시기 바랍니다. 대학의 학사정보와 다른 경우 학자금지원(국가장학금 등) 대상에서 탈락하게 됩니다.

※ 재외국민 특별전형 입학자란: ①영주권보유자, ②해외근무자 자녀, ③유치과학자고수요원 자녀, ④기타 재외국민의 자녀, ⑤외국에서 전 교육과정 이수 재외국민, ⑥외국에서 전 교육과정 이수 외국인으로 입학 후 현재 대한민국 국적 취득자 중 하나에 속하는 학생을 말합니다. (북한이탈주민(세터민) 전형으로 입학한 경우는 재외국민 특별전형 대상자에서 제외) 단, 재외국민 특별전형이 아니나 이와 유사한 전형(한국과학기술원 외국고 전형 등)으로 입학한 경우이며, 국외 소득 또는 재산이 있는 경우 '예'를 선택하여 주시기 바랍니다.

이전 <
확인 >
취소

- 형제 정보 또는 자녀 정보 입력 시 정확한 형제/자매 수 및 서열을 입력(기혼자는 자녀 수)
 - 미혼의 경우 본인의 형제가 신청자 본인 포함 3명 이상 → 다자녀 국가장학금 지원(해당자), II유형 지원 우대 가능(대학별 상이)
 - ※ 형제/자매 수 및 서열에 따라 국가장학금 지원 가능금액에 변동이 있을 수 있으므로 반드시 정확한 정보 입력
 - 기혼의 경우 본인의 자녀가 3명 이상 → II유형 지원 우대 가능(대학별 상이)
- 다자녀 국가장학금 해당자의 경우, 정확한 형제/자매 수 및 서열을 입력 요청
 - 신청완료 후 [장학금]-[장학금신청]-[서류제출현황]에서 서류제출 대상여부 확인 후 다자녀 증빙 서류 제출
- 재외국민 입학전형 여부: 입학 당시 재외국민 특별전형으로 입학했는지 여부 선택
 - ※ 실제와 다르게 선택하거나 국외 소득, 재산 신고 누락 시 학자금 지원이 제한될 수 있으므로 선택 시 유의

국가장학금 신청하기 : 신청서작성(04. 학자금유형 선택)

학자금유형 선택 페이지입니다.

선택	상품 구분	일정
<input type="checkbox"/>	국가장학금 1유형 / 2유형 / 다자녀 / 지역인재 동시 신청 상세보기 >	
<input type="checkbox"/>	학자금대출 일반 상환/취업 후 상환 학자금대출 미성년자 및 '19학년도 이후 입학(
<input type="checkbox"/>	국가근로장학금 소속대학이 확정되고, 대학이 사업 시행학 집중근로(하계동계) 프로그램	
<input type="checkbox"/>	농어촌학자금 용자 농어촌 출신 대학생 무이자, 당해 학기 등록금 전액 상세보기 >	

웹 페이지 메시지 ✕

[국가장학금 미신청 안내]
 고객님의 22-2학기 국가장학금을 선택하지 않으셨습니다.
 국가장학금 미신청 시, 타 상품을 신청하셔도 1유형/2유형/다자녀/지역인재 등 국가장학금 관련 심사를 받아보실 수 없습니다.
 국가장학금 관련 심사를 원하실 경우, 학자금유형 선택에서 "국가장학금"을 선택하시기 바랍니다.

확인

학자금 상품명을 정확히 확인하신 후 반드시 신청하시고자 하는 학자금을 선택하시기 바랍니다.
 (주의: 국가장학금 및 국가근로장학금의 상품명이 비슷하오니 오신청하지 않도록 주의하시기 바랍니다.)

학자금대출을 이용하고자 하는 학부생의 경우, 국가장학금 신청 시 미리 학자금대출을 함께 신청하시기 바랍니다.
 (학자금 지원구간 확인까지 가족관계 확인 및 가구원등의 완료 후 8주 내외가 소요되므로, 원활한 등록금 납부를 위해 조기 신청 필요)

상기 일정은 추후 변동이 가능합니다.

대출상품의 경우, 신청기간 이전의 신청은 '신청 예약접수'이며, 심사는 본신청기간부터 진행되오니 유의하시기 바랍니다.

대출 실행 시까지 학자금 지원 구간이 4구간 이하로 산정된 학부생은 취업 후 상환 학자금대출로만 대출 실행이 가능합니다.

대상상품은 학자금 대출(일반 상환, 취업 후 상환, 농어촌용자) 및 장학금(국가장학금[Ⅰ유형, 다자녀, 지역인재], 국가근로장학금)입니다.
 성적우수장학금(대통령과학, 국가우수장학금(이공계), 인문100년장학금(구, 국가우수장학금(인문사회계)), 전문대 성적우수 등)은 "성적우수장학금 신청" 메뉴에서 신청 해주시기 바랍니다.

국가장학금(Ⅰ유형, 다자녀, 지역인재) 신청 전 본인의 학교가 장학금 지원 대상 학교인지 검색 해 보신 후 신청 해 주시기 바랍니다.

국가근로장학금의 방학 집중근로(하계 동계)는 국가근로장학생에게 방학기간 중에 근로체험 및 자기역량 개발의 기회를 제공하는 프로그램입니다.

국가장학금 대상학교 검색 >
22년도 학자금 대출 제한대학 명단 >
국가근로장학금 참여대학 검색 >

서류제출 및 가구원(부모 또는 배우자) 정보제공 단계를 완료하셔야 학자금 지원구간 산정이 가능합니다.

서류제출 기간: 2022. 5. 24.(화) 9시 ~ 2022. 6. 27.(일) 18시

가구원 동의 기간: 2022. 5. 24.(화) 9시 ~ 2022. 6. 27.(일) 18시

※ 위 절차가 지연되는 경우, 학자금 지원구간 산정(일반적으로 약 8주 소요)이 늦어질 수 있으며, 이로 인해 장학금 전달, 지급 등에서 불이익이 발생할 수 있습니다.

○ 국가장학금(Ⅰ유형 / Ⅱ유형 / 다자녀 / 지역인재 동시 신청)을 선택하여 신청!
 ※ 국가장학금 미신청 안내
 - 국가장학금 상품선택 해지 시 국가장학금 신청이 누락되어 1유형/2유형/다자녀/지역인재 등 국가장학금 관련 심사를 받아보실 수 없습니다. 국가장학금 관련 심사를 원하실 경우, 학자금 유형 선택에서 "국가장학금"을 선택하시기 바랍니다.

국가장학금 신청하기 : 신청서작성(04. 학자금유형 선택)

학자금유형 선택 페이지입니다.

선택	상품 구분	일정
<input checked="" type="checkbox"/>	국가장학금 1유형 / 2유형 / 다자녀 / 지역인재 동시 신청	상세보기 >
<input type="checkbox"/>	학자금대출 일반 상환/취업 후 상환 학자금대출 등 미성년자 및 '19학년도 이후 입학(신입)	상세보기 >
<input type="checkbox"/>	국가근로장학금 소속대학이 확정되고, 대학이 사업 참여 *방학 집중근로(하계동계) 프로그램 참여	상세보기 >
<input type="checkbox"/>	농어촌학자금 용자 농어촌 출신 대학생 우이자 , 당해 학기 등록금 전액	상세보기 >

웹 페이지 메시지

국가장학금을 선택하셨습니다.
해당 상품을 신청하시겠습니까?

※ 아직 신청이 완료되지 않았습니다.
신청정보 확인 후 최종단계에서 전자서명 동의를
완료해야 신청이 완료됩니다. (신청완료자에게 문자 발송)

- 학자금 상품명을 정확히 확인하신 후 반드시 신청하시고자 하는 학자금을 선택하시기 바랍니다.
(주의: 국가장학금 및 국가근로장학금의 상품명이 비슷하므로 오신청하지 않도록 주의하시기 바랍니다.)
 - 학자금대출을 이용하고자 하는 학부생의 경우, 국가장학금 신청 시 미리 학자금대출을 함께 신청하시기 바랍니다.
(학자금 지원구간 확인까지 가족관계 확인 및 가구원동의 완료 후 8주 내외가 소요되므로, 원활한 등록금 납부를 위해 조기 신청 필요)
 - 상기 일정은 추후 변동이 가능합니다.
 - 대출상품의 경우, 신청기간 이전의 신청은 '신청 예약접수'이며, 심사는 본신청기간부터 진행되오니 유의하시기 바랍니다.
 - **대출 실행 시까지 학자금 지원 구간에 4구간 이하로 산정된 학부생은 취업 후 상환 학자금대출로만 대출 실행이 가능합니다.**
 - 대상상품은 학자금 대출(일반 상환, 취업 후 상환, 농어촌용자) 및 장학금(국가장학금[1유형, 다자녀, 지역인재], 국가근로장학금)입니다.
성적우수장학금(대통령과학, 국가우수장학(이공계), 인문100년장학금(구, 국가우수장학금(인문사회계)), 전문대 성적우수 등)은 "성적우수장학금 신청" 메뉴에서 신청 해주시기 바랍니다.
 - 국가장학금[1유형, 다자녀, 지역인재] 신청 전 본인의 학교가 장학금 지원 대상 학교인지 검색 해 보신 후 신청 해 주시기 바랍니다.
 - 국가근로장학금의 방학 집중근로(하계동계)는 국가근로장학생에게 방학기간 중에 근로체험 및 자기역량 개발의 기회를 제공하는 프로그램입니다.
- [국가장학금 대상학교 검색 >](#)
[22년도 학자금 대출 제한대학 명단 >](#)
[국가근로장학금 참여대학 검색 >](#)
- 서류제출 및 가구원(부모 또는 배우자) 정보제공 단계를 완료하여야 학자금 지원구간 산정이 가능합니다.
 - 서류제출 기간: 2022. 5. 24(화) 9시 ~ 2022. 6. 27(월) 18시
 - 가구원 동의 기간: 2022. 5. 24(화) 9시 ~ 2022. 6. 27(월) 18시
- ※ 위 절차가 지연되는 경우, 학자금 지원구간 산정(일반적으로 약 8주 소요)이 늦어질 수 있으며, 이로 인해 장학금 선발, 지급 등에서 불이익이 발생할 수 있습니다.
-

- 국가장학금(1유형 / 2유형 / 다자녀 / 지역인재 동시 신청)을 선택하여 신청!
- ※ 국가장학금 체크여부를 확인하세요!
- 신청하고자 하는 학자금유형 선택(국가장학금과 국가근로장학금 학자금 상품명이 비슷하므로 오신청하지 않도록 유의!)
- 일반 상환/취업 후 상환 학자금대출, 농어촌용자도 함께 선택하여 사전 신청 가능
- ※ 아직 신청이 완료되지 않았습니다.
- 신청정보 확인 후 최종단계에서 전자서명 동의를 완료해야 신청이 완료됩니다. (신청완료자에게 메세지 발송)

국가장학금 신청하기 : 신청서작성(04. 학자금유형 선택)

학자금유형 선택 페이지입니다.

선택	상품 구분	일정
<input checked="" type="checkbox"/>	국가장학금 1유형 / 2유형 / 다자녀 / 지역인재 동시 신청	상세보기 >
선택불가	학자금대출 일반 상환/취업 후 상환 학자금대출 동시 신청 미성년자 및 '19학년도 이후 입학(신입, 편입, 지	상세보기 >
선택불가	국가근로장학금 소속대학이 확정되고, 대학이 사업 참여할 경우 *방학 집중근로(하계·동계) 프로그램 참여를 희	상세보기 >
선택불가	농어촌학자금 용자 농어촌 출신 대학생 무이자, 당해 학기 등록금 전액	상세보기 >

웹 페이지 메시지

[중복지원 안내]

고객님은 과거학기 학자금 지원금액이 등록금을 초과 하였습니다. 신청기간 내에 학자금을 (선)신청하신 후 학자금 심사 전까지 중복수혜를 해소하셔야 이번 학기 학자금 수혜가 가능합니다. [학자금대출/장학금-학자금 중복지원방지-중복지원현황조회]에서 중복지원 사항을 확인하시기 바랍니다.

① [확인](#)

확인 클릭 후 신청 다음단계 진행

- 학자금 상품명을 정확히 확인하신 후 반드시 신청하시고자 하는 학자금을 선택하시기 바랍니다. (주의: 국가장학금 및 국가근로장학금의 상품명이 비슷하오니 오신청하지 않도록 주의하시기 바랍니다.)
- 학자금대출을 이용하고자 하는 학생의 경우, 국가장학금 신청 시 미리 학자금대출을 함께 신청하시기 바랍니다. (학자금 지원구간 확인까지 가측관계 확인 및 가구원동의 완료 후 8주 내외가 소요되므로, 원활한 등록금 납부를 위해 조기 신청 필요)
- 상기 일정은 추후 변동이 가능합니다.
- 대출상품의 경우, 신청기간 이전의 신청은 '신청 예약접수'이며, 심사는 본신청기간부터 진행되오니 유의하시기 바랍니다.
- 대출 실행 시까지 학자금 지원 구간이 4구간 이하로 산정된 신청자는 취업 후 상환 학자금대출로만 대출 실행이 가능합니다.
- 대상상품은 학자금 대출(일반 상환, 취업 후 상환, 농어촌용자) 및 장학금(국가장학금(1, 2유형, 다자녀, 지역인재), 국가근로장학금)입니다. 성적우수장학금(대통령과학, 국가우수장학(이공계), 인문100년장학금(구, 국가우수장학금(인문사회계)), 전문대 성적우수 등)은 '성적우수장학금 신청' 메뉴에서 신청 해주시기 바랍니다.
- 국가장학금(1, 2유형, 다자녀, 지역인재) 신청 전 본인의 학교가 장학금 지원 대상 학교인지 검색 해 보신 후 신청 해 주시기 바랍니다.
- 국가근로장학금의 방학 집중근로(하계·동계)는 국가근로장학생에게 방학기간 중에 근로체험 및 자기역량 개발의 기회를 제공하는 프로그램입니다.

[국가장학금 대상학교 검색 >](#)
[22년도 학자금 대출 제대대학 명단 >](#)
[국가근로장학금 참여대학 검색 >](#)

② [확인 >](#)
< 이전
취소

- 중복지원자의 경우 안내 팝업 생성
 - 중복지원여부와 관계없이 장학/대출 신청은 가능하나, 중복지원상태 해소 후 다른 심사요건 충족 시 국가장학금 수혜 가능
 - [장학금]-[학자금 중복지원방지]-[중복지원현황 조회]에서 내역 확인 후 해소 필요
 - ※ 국가장학금 수혜 시 불이익이 없도록 사전 안내 및 중복지원 해소 적극 알림 목적

국가장학금 신청하기 : 신청서작성(04. 학자금유형 선택)

학자금유형 선택 페이지입니다.

선택	상품 구분	일정
<input checked="" type="checkbox"/>	국가장학금 1유형 / 2유형 / 다자녀 / 지역인재 동시	
	학자금대출 일반 상환/취업 후 상환 학자금대출 동시 미성년자 및 '19학년도 이후 입학(신입,	
	국가근로장학금 소속대학이 확정되고, 대학이 사업 참여 *방학 집중근로(하계-동계) 프로그램 참여	
	농어촌학자금 용자 농어촌 출신 대학생 무이자 , 당해 학기 등	

웹 페이지 메시지

! 장찬표님의 **구제신청 기 적용횟수: 0회**

이번학기 복학, 초과학기 등의 재학생은 해당사항 없음(구제신청 미적용)

고객님께서 '22-1학기 국가장학금 재학생 신청기간 미준수에 따라 원칙적으로 이번 학기 국가장학금 지원이 제한될 수 있습니다. 다만, 타 심사기준은 모두 충족하였으나 신청기간 미준수로 심사에서 탈락되는 재학생 2차 신청자의 경우, 재학 중 2회에 한해 구제신청을 자동으로 적용*하여 국가장학금 지원이 가능합니다. * 구제신청 적용여부는 학생의 선택이 불가하며, 구제신청 적용 현황은 [신청현황]메뉴에서 확인 가능 ※ 20년도까지는 학생이 전자서명을 통해 직접 구제신청서를 제출하였으나, 제도개선을 통해 21년도부터는 자동 적용됨

확인

- 학자금 상품명을 정확히 확인하신 후 반드시 신청하시고자 하는 학자금을 선택하시기 바랍니다. (주의: 국가장학금 및 국가근로장학금의 상품명이 비슷하오니 오신청하지 않도록 주의하시기 바랍니다.)
- 학자금대출을 이용하고자 하는 학부생의 경우, 국가장학금 신청 시 미리 학자금대출을 함께 신청하시기 바랍니다. (학자금 지원구간 확인까지 가족관계 확인 및 가구원동의 완료 후 8주 내외가 소요되므로, 원활한 등록금 납부를 위해 조기 신청 필요)

○ 재학생 2차 신청 시, 안내 팝업 생성

- 재학생은 국가장학금 1차 신청이 원칙, 다만 재학 중 2회에 한해 구제신청 자동적용 후 심사 진행(적용여부 선택 불가)
 - ※ '21-1학기부터 신청기간 미준수(재학생 2차 신청) 시, 구제신청이 자동으로 적용됩니다.
 - ※ 단, 복학생 및 초과학기 등의 학생은 구제신청이 적용되지 않으므로, 계속 신청해주시면 됩니다.

e-러닝 이수 페이지 입니다.



e-러닝 이수안내, 오신걸 환영합니다

※ 학자금대출을 선택하신 분들은 [학자금대출 e-러닝]도 이수하셔야 합니다.

① 국가 장학금 [한눈에 보기] (필수)

(국가장학금[한눈에보기]를 확인해 주십시오.)

국가장학금 소개 | 한국장학재단 - Internet Explorer

국가장학금 신청에서 지금까지

국가장학금 신청 후 서류제출과 가구원동의 모두 완료되어야 합니다.

[재학생 신청방식] 재학생은 국가장학금 1차 신청 원희 단면, 신청기간 미준수(재학생 2차신청) 시 재학 중 2회에 한해 구제신청을 자동으로 적용하여 심사 진행
※ 단, 이면학기 복학, 초과학기 등의 재학생은 해당사항 없음(구제신청 미적용)

[가구원 확인 서류제출방법(서류제출대상자 확인필수)]

- 1) 이미지 업로드 : 장학금 → 장학금신청 → 서류제출현황 우측 하단 [서류제출] 클릭후 팝업 업로드
- 2) 모바일 업로드 : 한국장학재단 앱다운 → 서류제출
※ 국가장학금 신청완료 후 개인별 서류제출 대상여부 확인* 및 서류제출
* 확인방법 : 장학금 → 장학금신청 → 서류제출현황

[가구원동의]

- 1) 확인방법 : 장학금 → 학자금 지원구간 → 정보제공 동의현황 조회에서 신청자 가구원(부모 또는 배우자)의 정보제공 동의 여부 확인 가능
- 2) 동의방법 : 한국장학재단 홈페이지 → 장학금 → 학자금 지원구간 → 가구원(부모 또는 배우자) 정보제공 동의하기에서 해당 가구원이 직접 정보제공 동의

* 가구원 확인이 되지 않거나 가구원 동의가 완료되지 않는 경우 학자금 지원구간 신청이 불가하며, 가구원 확인 및 동의를 지연할 시 최선화 신청기간(10영업일) 및 미비서류제출기간(5영업일)에 제한되는 등 불이익이 발생함

②

이전 > **확인 >** 취소 >

○ 국가장학금 한눈에 보기(필수 단계이므로 미확인 시 진행 불가)
- 국가장학금 신청 및 서류제출방법 등 확인 후 팝업 하단 확인 버튼 클릭!!(확인 버튼 클릭 완료 후 다음 단계 진행 가능)

본인계좌 입력(장학금) 페이지 입니다.

* 예금주	
* 등록계좌	
* 계좌선택	<input type="text" value="- 이용하실 계좌번호를 선택하세요 -"/> <input type="button" value="신규입력 >"/> ※본인 명의 계좌를 등록하셔야 합니다.
* 예금주 주민번호	

※ 장학금 및 농어촌융자 지급을 위한 계좌이므로 반드시 본인계좌로 입력하여야 하며, 타인의 계좌 입력 시 수혜 불가

※ 농어촌융자 신입생군(신입생, 편입생, 재입학생) 대출 승인자에 한해 자비 등록 후 본인에게 융자금이 지급되는 계좌정보임.

국가장학금 신청하기 : 신청서작성(06. 신청정보 확인)

신청완료 전 최종 확인 단계입니다.
아래 신청내용을 확인하고 하단의 "확인"버튼 클릭 후 전자서명을 통한 최종신청 바랍니다.


 · 2022년도 2학기 테스트대학교(본교) 학부 신청입니다.

[신청메뉴얼 보기 >](#)
[신청가이드 연결 >](#)

신청정보 확인 페이지 입니다.

이름		주민등록번호	
학자금유형	국가장학금유형(학생직접지원형) 국가장학금유형(대학연계지원형) 다자녀 국가장학금 지역인재장학금	신청일자	2021-11-18

입력하신 신청정보가 정확한지 다시한번 확인하세요.

개인정보

이름		주민등록번호	
전화번호		* 휴대전화번호	
* 이메일			
* 실거주지 주소			
* 결혼여부			
* 병역사항			
* 장애인여부			
* 선택사항			
* 재외국민 입학전형 여부			

- **신청정보 확인**
- 신청 시 입력한 정보와 일치하는지 확인

국가장학금 신청하기 : 신청서작성(06. 신청정보 확인)

가족정보

* 관계			
* 구분			
* 이름		* 주민등록번호	
* 휴대전화번호		* 전화번호	
* 관계			
* 구분			
* 이름		* 주민등록번호	
* 휴대전화번호		* 전화번호	
* 형제정보	3명 중 나는 2째		

계좌정보

* 등록계좌	예금주 :
--------	-------

학교정보

* 학교구분		* 학점구분	
* 소속대학		* 단과대학	
* 학과/전공		* 학년/수업번호	
* 학년		* 입학년도	
* 졸업예정년월			

신청정보 확인

- 신청 시 입력한 정보와 일치하는지 확인

국가장학금 신청하기 : 신청서작성(06. 신청정보 확인)

공통제출서류

* 제출서류	부뜨는모의 가족관계증명서
--------	---------------

※ 서류제출대상여부 확인은 신청 1일~3일(휴일제외) 후에, [홈페이지]>[장학금]>[장학금신청]>[서류제출현황]에서 확인할 수 있으며, 서류확인이 자동 완료될 경우, 제출하실 필요 없습니다.

※ 신청정보 수정은 상황에 따라 취소 후 재신청만 가능할 수 있으니, 입력하신 정보가 정확한지 다시한번 확인하시기 바랍니다.

※ 신청 시 기초생활수급자, 차상위계층 또는 장애인을 선택한 경우 보건복지부등 통해 확인이 가능합니다. 단, 해당 자격이 전자적으로 확인되지 않는 경우 서류제출이 필요합니다.

개인(신용)정보 제공동의 및 조회 동의서

개인정보 제공동의서에 동의 하시겠습니까?

예, 동의합니다. 아니오

[내용확인 >](#)

금융정보등(금융·신용·보험정보) 제공동의

금융정보등의 제공동의서에 동의 하시겠습니까?

예, 동의합니다. 아니오

[내용확인 >](#)

가구원 확인 및 가구원 정보 제공 동의 시 주의사항

학자금 지원구간 산정을 위하여 가구원 확인 및 가구원 정보 제공 동의가 필수 절차를 확인 하였습니까?

예, 확인하였습니다. 아니오

※ 본 절차는 가구원 확인 및 가구원 동의 절차가 아니며, 반드시 가구원(부, 모, 배우자 등)이 별도로 가구원 동의를 완료하셔야 합니다.
 ※ 가구원 동의는 대출을 신청하는 대학원생 제외

[내용확인 >](#)

[< 이전](#)
[확인 >](#)
[취소](#)

- 학자금 지원구간 확인을 위한 본인 소득·재산 및 학자금지원 자격요건 파악에 필요한 범위 내 활용 목적으로 개인정보 제공 동의
- 금융정보등(금융·신용·보험정보) 제공 동의 진행
- 가구원 정보 제공동의 필요성, 진행방법 등 주의사항 확인

국가장학금 신청하기 : 신청서작성(06. 신청정보 확인)

공통제출서류

제출서류	
------	--

※ 서류제출대상여부 확인은 신청 1일~3일(휴일제외) 후에, [홈페이지]>[장학금]>[장학금신청]>[서류제출현황]에서 확인할 수 있으며, 서류확인이 자동 완료될 경우, 제출하실 필요 없습니다.

※ 신청정보 수정은 상황에 따라 취소 후 재신청만 가능할 수 있으니, 입력하신 정보가 정확하지 다시하면 확인하시기 바랍니다.

※ 신청 시 기초생활수급자, 차상위계층 또는 장애인을 선택한 경우 보건복지부를 통해 확인이 가능합니다. 단, 해당 자격이 전자적으로 확인되지 않는 경우 서류제출이 필요합니다.

개인(신용)정보 제공동의 및 조회 동의서

개인정보 제공동의서에 동의 하시겠습니까?	<input type="checkbox"/> 예, 동의합니다. <input type="checkbox"/> 아니오	내용확인 >
------------------------	---	--------

금융정보등(금융·신용·보험정보) 제공동의

금융정보등의 제공동의서에 동의 하시겠습니까?	<input type="checkbox"/> 예, 동의합니다. <input type="checkbox"/> 아니오	내용확인 >
--------------------------	---	--------

웹 페이지 메시지

입력하신 정보로 학자금 신청을 완료하시겠습니까?

※ 신청 완료 후 가구원 확인 및 정보제공 동의 완료 시점을 기준으로 소득·재산 조사가 진행됩니다.
※ 상세 조사 기준: 고객센터 > 자료실 > 「산정지침」 참고

확인 취소

가구원 확인 및 가구원 정보 제공 동의 시 주의사항

학자금 지원구간 산정을 위하여 가구원 확인 및 가구원 정보 제공 동의가 필수 절차를 확인 하였습니까?	<input type="checkbox"/> 예, 확인하였습니다. <input type="checkbox"/> 아니오	내용확인 >
--	---	--------

※ 본 절차는 가구원 확인 및 가구원 동의 절차가 아니며, 반드시 가구원(부, 모, 배우자 등)이 별도로 가구원 동의를 완료하여야 합니다.

< 이전 **확인 >** 취소

신청정보 확인

- 신청 시 입력한 정보와 일치하는지 확인

국가장학금 신청하기 : 신청서작성(06. 신청정보 확인)

○ 공통제출서류

* 제출서류	
--------	--

※ 서류제출대상여부 확인은 신청 1일~3일(휴일제외) 후에, [홈페이지]>[장학금]>[장학금신청]>[서류제출현황]에서 확인할 수 있으며, 서류확인이 자동 완료될 경우, 제출하실 필요 없습니다.

※ 신청정보 수정은 상황에 따라 취소 후 재신청만 가능할 수 있으니, 입력하신 정보가 정확한지 다시한번 확인하시기 바랍니다.

※ 신청 시 기초생활수급자, 차상위계층 또는 장애인을 선택한 경우 보건복지부를 통해 확인이 가능합니다. 단, 해당 자격이 전자적으로 확인되지 않는 경우 서류제출이 필요합니다.

개인(신용)정보 제공동의 및 조회 동의서

개인정보 제공동의서에 동의 하시겠습니까?	<input type="checkbox"/> 예, 동의합니다. <input type="checkbox"/> 아니오	내용확인 >
------------------------	---	---------------------------

금융정보등(금융·신용·보험정보) 제공동의

금융정보등의 제공동의서에 동의 하시겠습니까?	<input type="checkbox"/> 예, 동의합니다. <input type="checkbox"/> 아니오	내용확인 >
--------------------------	---	---------------------------

선택하세요!

인증이 필요한 서비스 입니다.

공동인증서
(구 공인인증서)

금융인증서

간편인증서

가구원 확인 및 가구원 정보 제공 동의 시 주의사항

학자금 지원구간 산정을 위하여 가구원 확인 및 가구원 정보 제공 동의가 필수 절차를 확인 하였습니까?	<input type="checkbox"/> 예, 확인하였습니다. <input type="checkbox"/> 아니오	내용확인 >
--	---	---------------------------

※ 본 절차는 가구원 확인 및 가구원 동의 절차가 아니며, 반드시 가구원(부, 모, 배우자 등)이 별도로 가구원 동의를 완료하셔야 합니다.

[< 이전](#)
확인 >
[취소](#)

○ 신청정보 및 전자서명 확인

- 신청 시 입력한 정보와 일치하는지 확인 및 전자서명 확인

※ 해당 화면에서 전자서명수단*이 확인되지 않을 경우 국가장학금 신청이 불가하므로 최종 신청 여부 반드시 확인 필요

* 공동인증서/금융인증서/간편인증(민간인증서)

국가장학금 신청하기 : 신청서작성(신청서 제출 완료)

신청서 작성이 정상적으로 완료 되었습니다.

신청서 작성이 완료되어도 **가구원 정보제공 동의가 완료되지 않으면** 소득재산 조사가 이루어지지 않아 학자금지원에 불이익이 발생할 수 있으니 아래의 **가구원 정보제공 동의 현황**을 꼭 확인하여 주시기 바랍니다.

"미동의 가구원에게 동의를 독려하는 문자메세지를 아래의 가구원동의 독려 문자 발송을 통해 직접 발송하실 수 있으나, 동의미완료 가구원에게 독려 메세지를 발송하여 주시기 바랍니다."

[신청현황 바로가기 >](#) [정보제공동의현황 >](#)

순번	관계	이름	주민등록번호	동의여부	가구원동의 독려문자 발송
1	부			동의함(2017/06/20 10:42)	이미 동의 완료되었습니다.
2	모			동의함(2017/06/20 12:17)	이미 동의 완료되었습니다.

국가장학금 신청자 대상 만족도 설문조사 안내

[설문 참여 >](#)

한국장학재단은 국가장학금 제도 개선을 위해 국가장학금 만족도 설문조사를 진행하고 있습니다.

- (소요 시간) 3분 이내
- 응답해주신 모든 내용은 통계법 제33조와 개인정보보호법에 따라 비밀이 보장되며, 설문 조사 결과는 재단의 제도 개선을 위해서만 사용됩니다.

- 가족관계 확인 및 가구원 정보제공 동의 지연 등의 사유로 최신화 신청 마감일에 임박하여 학자금 지원구간이 등지된 경우, 학자금 지원구간 산정결과에 대한 정정기회(최신화 신청기한(10영업일 이내) 및 증빙서류 제출기한(5영업일 이내)을 제공받지 못할 수 있음
- 잠시 후에 [장학금> 장학금신청> 신청현황]에서 신청결과를 확인하실 수 있습니다. 시스템 사용자가 많은 경우 [장학금> 장학금신청> 신청현황]에 신청내용이 출력될 때까지 5 ~ 10분 정도 소요될 수 있습니다.
- 서류제출대상자 여부는 '신청 1일~3일(휴일 제외) 후에 확인'하실 수 있습니다. (확인방법: 로그인 > 장학금> 장학금신청 > 서류제출현황)

학자금 상품 신청 후 변경된 회원정보를 미 수정 시, 문자안내 불가 등의 불이익이 있을 수 있으니 수시로 회원정보 갱신 및 학자금 신청심사(중복지원 포함) 등 진행현황을 확인하여 주시기 바랍니다.

- 신청서 작성완료 및 신청현황 확인
 - ※ [장학금> 장학금신청> 신청현황]에서 신청 결과 확인 가능하며, 시스템 이용자가 많은 경우 해당 메뉴에 신청 내용이 출력될 때까지 5~10분 정도 소요될 수 있음
- 신청 1일~3일 이후 서류제출 대상자 여부 확인 필요
 - [장학금]-[장학금신청]-[서류제출현황]
- 신청 시 입력한 가구원의 '가구원 정보제공 동의현황' 반드시 확인 및 미동의 시 기한 내 완료해야 국가장학금 수혜 가능
- 동의여부가 동의함으로 확인되는 경우 추가적인 가구원동의 필요 없음

정보제공 동의현황

◆ 2022년 1학기 정보제공동의 현황

순번	관계	이름	주민등록번호	동의여부	제외여부	철회여부
조회된 결과가 존재하지 않습니다.						

※ 가족정보 필수서류 확인이 완료 되어야만 가족정보별 정보제공 동의현황이 조회 됩니다.

◆ 2022년 1학기 정보제공동의 서류제출 현황

제출한 서류	서류제출일	확인여부	제출서류 보기
조회된 결과가 존재하지 않습니다.			

※ 가구원 동의를 완료하지 않은 경우 학자금 지원구간 산정이 불가합니다.

오프라인 동의 절차를 진행하기 위해 신청자 정보확인 및 필수안내사항 고지 등이 필요하므로 한국장학재단 상담센터(1599-2000)로 문의바랍니다.

※ 동의대상 가구원이 확정(가족관계 확인 및 서류처리 완료)된 이후 동의서 양식 요청 및 출력, 제출이 가능합니다.

※ 동의서 양식은 한국장학재단 상담센터(1599-2000)에 요청, 작성 방법은 '홈페이지-고객센터-먼저확인해요-자료실'의 '가구원 정보제공 동의서(서면) 샘플'을 참조하시기 바랍니다.

◆ 정보제공동의 이력

순번	이름	주민등록번호	동의여부	철회여부
----	----	--------	------	------

- 가구원 정보제공 동의현황 확인 화면
- [장학금]-[학자금 지원구간]-[가구원 정보제공 동의현황]



신청정보 수정방법

신청현황

장학금 신청 현황

류희안님, 총1건의 장학금 신청 정보가 있습니다.



선택	장학상품	신청대학
<input checked="" type="radio"/>	국가장학금유형	

- * C학점 경고제 사용 횟수는 장학금 > 장학금신청 > 수혜내역에서 확인 가능합니다.
- * 구제신청 적용 횟수는 장학금 > 장학금신청 > 신청현황 > 구제신청 현황에서 확인 가능합니다.
- * **가구원 정보제공 동의할 하였음에도 '필수서류완료/가구원동의 미완료'로 표시되는 이유는 재산조사 전송까지 1~3일 가능합니다.**

[장학현황 모두 보기 >](#)

- * **국가장학금 2차 신청 재학생은 재학 중 2회에 한해 구제신청이 자동으로 적용되어 심사 진행 - '21-1학기부터 구제신청서 제출 없이 자동 적용 (적용여부 선택 불가)**
단, 별도 탈락사유 존재 시 국가장학금 1유형(다자녀 포함) 최종 탈락 (비유형은 대학별 자체 선발기준에 따라 선발 가능)
- * 최근 2년간 신청한 장학현황을 확인할 수 있습니다.
- * 국가장학금 배유형, 다자녀, 지역인재장학금 신청현황은 당해학기에 한하여 확인 가능합니다.
- * **학생이 신청한 대학을 확인하시고, 오 신청시 현 소속대학으로 반드시 알려주시기 바랍니다.**
(단, 해당학기 장학금 지급일정 마감 후에는 변경 불가합니다)

※ 국가장학금(배유형, 다자녀, 지역인재장학금) 상태명에 대한 안내는 다음과 같습니다.

상태	안내
신청취소	국가장학금 신청을 취소한 상태입니다.
행정정보 확인중	서류제출 생략이 가능한지 여부를 확인 중입니다. 1일~3일(휴일 제외) 후 결과를 확인해주세요.
서류 미제출	행정정보 확인 결과 필수서류를 제출해야만 합니다. [장학금]-[장학금신청]-[서류제출현황]에서 제출서류명을 확인하세요.
서류 심사중	제출하신 필수서류가 적합한 서류인지 확인 중입니다. 조금만 기다려주세요.
필수서류완료/가구원 동의 미완료	학자금 지원기간 신청을 위한 가구원 동의가 완료되지 않았습니다. 장학금 > 학자금 지원구간 > 정보제공 동의현황 조회에서 확인 후 가구원 동의 진행 바랍니다. 단, 가구원제외의 심사 또는 소득·재산 조사 일정 등에 따라 시차가 발생할 수 있으며 자세한 내용은 상담센터(1599-2000)로 문의 바랍니다.
필수서류완료/ 마감기한 기준 가구원 동의 미완료 (소득인정액 미산정)	당해학기 마감기한 내 가구원 동의가 완료되지 않았습니다. 가구원 동의가 기한 내 완료되지 않으면, 당해학기 소득인정액 산정이 진행되지 않습니다.
재외국민 국외소득·재산 신고 또는 심사 미완료	재외국민 특별전형 입학자 또는 주민등록 상 재외국민으로 확인되어 국외소득·재산을 신고하여야 학자금 지원구간 신청이 가능합니다. [장학금> 학자금 지원구간 > 국외 소득·재산 신고 현황]에서 국외소득·재산을 신고하시기 바랍니다. ※ 신고 이후 심사 현황은 해당 화면에서 확인하시기 바랍니다.
소득인정액 산정중	필수서류 확인 및 가구원 동의가 완료되어 소득인정액 산정중입니다. 단, '1학기 소득인정액 계속 사용신청'으로 학자금 지원구간이 확정된 경우 '소득·재산 재조사' 변경 또는 최신화 신청이 불가합니다. (본인의 기초·자상위계층 확인 포함)
학사정보 심사중	학자금 지원구간 심사 완료 후 대학 학사정보(학적, 성적 등)를 심사 중입니다.
선발완료 (지급대상 여부 심사중)	학자금 지원구간 및 학사정보(학적, 성적 등) 심사가 승인되었습니다. 현재 지급대상 여부를 심사중입니다. ※ 단, 현재학기 중복지원, 대학의 수납원장 정비 미비 등의 사유로 국가장학금이 미지급 될 수 있습니다.
C학점 경고제 수혜	1~3구간은 직전학기 성적이 70점 이상~80점 미만인 경우 2회에 한해 경고 후 지원하고, 이후 다시 80점 미만이면 수혜 불가합니다.
탈락(사유)	국가장학금 심사에서 탈락되었습니다. (사유)를 클릭하시면 상세한 탈락사유를 확인할 수 있습니다.
대학지급완료	대학으로 지급이 완료되었습니다. 국가장학금은 수혜자에 따라 등록금 고지서상 학비감면, 학자금대출 상환, 개별지급의 방법으로 지급됩니다. ※ 개별지급 시 개인별 실제 지급일정은 대학별로 상이할 수 있습니다.

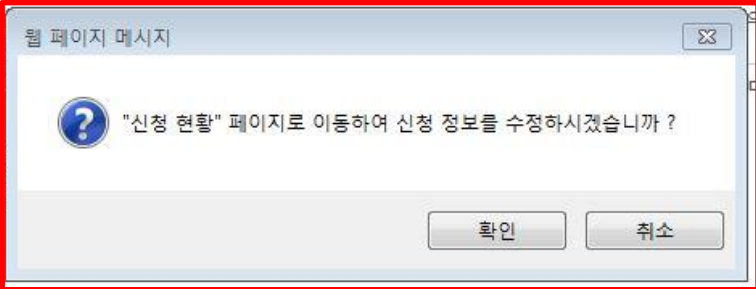
- ※ 1학기 신입생으로 국가장학금을 신청한 경우 대학정보 입력 여부와 상관없이 소속대학마감으로 처리되며, 3월 이후 대학에서 제공하는 신입생 최종등록 정보로 심사됩니다. 심사완료 후 재단 홈페이지를 통한 심사결과 확인이 가능합니다.
- ※ 국가장학금 피유형(대학연계지원형)은 대상대학여부가 확인되면 추가생성됩니다. -피유형 심사결과는 대학에 따라 상이하므로, 피유형 선발일정은 대학으로 문의하세요.
- ※ **국가장학금 서류제출대상자** 여부는 **신청 1일~3일(휴일 제외) 후에, [장학금]-[장학금신청]-[서류제출현황]에서 확인하세요.** -서류확인이 자동으로 완료될 경우 제출할 필요 없습니다.

- 신청현황 확인하여 본인의 신청여부 확인 가능
- 신청정보 수정 시 [장학금]-[장학금신청]-[신청현황]에서 우측 하단 “신청서수정” 클릭

국가장학금 신청정보 수정 방법

학사정보 심사증	학자금 지원구간 심사 완료 후 대학 학사정보(학적, 성적 등)를 심사 증입니다.
선발완료	국가장학생으로 선발되었습니다.
C학점 경고계 수혜	1~3구간은 직전학기 성적이 70점 이상~80점 미만인 경우 2회에 한해 경고 후 지원하고, 이후 다시 80점 미만이면 수혜 불가능합니다.
탈락(사유)	국가장학생 심사에서 탈락되었습니다. (사유)를 클릭하시면 상세한 탈락사유를 확인할 수 있습니다.
대학지급완료	대학으로 지급이 완료되었습니다. ※ 개별지급 시

- ※ 1학기 신입생으로 국가장학금을 신청한 경우 대학정보 입력 확인이 가능합니다.
- ※ 국가장학금 피유형(대학연계지원형)은 대상대학여부가 확인된 후 피유형 심사결과에 따라 상이하므로, 피유형 선발일정 -피유형 심사결과에 따라 상이하므로, 피유형 선발일정
- ※ 국가장학금 서류제출대상자 여부는 신청 1일~3일(휴일 제외) -서류확인이 자동으로 완료될 경우 제출하실 필요 없습니다.
- ※ 국가근로장학금 상태명에 대한 안내는 다음과 같습니다.



상태	안내
신청완료	국가근로장학금 신청을 완료한 상태입니다.
서류완료	제출하신 서류에 대해 확인이 완료된 상태입니다. 장학생 선발기준(학자금 지원구간, 성적 및 학적, 교내외 근로기관별 선발기준)을 통과할 경우 국가근로장학생으로 최종 선발하게 됩니다.
근로대기	장학생 선발기준(성적 및 학적, 교내외 근로지점 선발기준) 심사를 통과하였으나, 근로기관 배정 이전 상태입니다.
근로진행	근로기관 배정이 완료되어 국가근로장학생으로 최종 선발되었습니다. 사이버오리엔테이션을 이수한 후 배정된 근로기관 확인 및 출근부 입력이 가능합니다.
근로종료	근로가 종료되었습니다.
신청취소	국가근로장학금 신청을 취소한 상태입니다.
추천거절	국가근로장학생 선발 심사에서 탈락되었습니다.

- ※ (국가우수장학) 계속장학생의 경우 해당학기 수혜가 가능한 학생만 선정으로 표시됩니다.
- 예시: 휴학자(군휴학 포함), 성적미달자 등 해당학기 장학금 수혜가 불가능한 학생은 모두 선정탈락으로 표시
- ※ 오프라인으로 신청서 발급을 원하실 경우 한국장학재단으로 문의바랍니다.

[서류 제출 >](#)

[신청서 보기 >](#)

[신청서 수정 >](#)

[신청서 취소 >](#)

[신청서 인쇄 >](#)

- 신청현황 확인하여 본인의 신청여부 확인 가능
- 신청정보 수정 시 [장학금]-[장학금신청]-[신청현황]에서 우측 하단 “신청서수정” 클릭

사전신청현황

선택	신청구분	신청학기	학자금유형	대학명	신청일자	신청기간	상태
<input type="checkbox"/>	1차	2021년 1학기	국가장학금유형				

서류 제출 >

신청서 인쇄 >

신청취소

신청수정 (소속대학변경)

- ※ 학자금대출 심사는 본 신청기간에 학자금대출>학자금대출 실행(신청현황)에서 확인하실 수 있습니다.
학자금대출 심사 진행여부를 재단을 통해 반드시 확인하시기 바랍니다.(문의: 1599-2000)
- ※ 오프라인으로 증명서 발급을 원하실 경우 한국장학재단으로 문의 바랍니다.
- ※ 등록금을 자비로 납부한 경우 등록금대출이 불가능할 수 있으니(단, 신입생군은 가능), 심사 현황 및 대학별 수납기간을 확인 바랍니다. (문의: 1599-2000)

사전신청현황

선택	신청구분	신청학기
<input checked="" type="checkbox"/>	1차	2021년 1학기

서류 제출 >

※ 학자금대출 심사는 본 신청기간에 학자금대출>학자금
 학자금대출 심사 진행여부를 재단을 통해 반드시 확인
 ※ 오프라인으로 증명서 발급을 원하실 경우 한국장학재
 ※ 등록금을 자비로 납부한 경우 등록금대출이 불가할 수

상품취소 안내 | 신청현황 | 한국장학재단 - Inter...

상품취소 안내

다음의 신청내역을 취소하신 후 다시 신청하여 신청정보를 수정하실 수 있습니다.
 취소 후 재신청을 하는 것이므로 반드시 다음의 신청기간 내에 완료하셔야 합니다.

선택	신청상품	신청기간
<input checked="" type="checkbox"/>	국가장학금1유형	

[신청취소 >](#)

웹 페이지 메시지

❓

※ 취소 후 신청기간 내에 다시 신청해야만 수정이 완료됩니다.
 선택 된 상품을 모두 취소 후 재신청하시겠습니까?
 가구원 동의완료 되어 소득조사가 진행중일 경우, 학자금신청은
 취소되나 소득조사는 취소되지 않습니다.향후 소득산정결과가
 통지 및 산정결과에 대한 이의신청은 가능함을 알려드립니다.

[확인](#) [취소](#)

- [장학금]-[장학금신청]-[신청현황]-[사전신청현황]에서 우측하단 "신청수정" 클릭 후 "신청수정 팝업" 내 **신청취소** 클릭
- **신청취소 후 재신청 시 정확한 정보로 입력하여 기한 내 신청 완료해야 함**

사전신청현황

선택	신청구분	신청학기	학자금유형	대학명	신청일자	신청기간	상태
<input checked="" type="checkbox"/>	1	2021년 2학기	국가장학금유형	테스트대학교(본교) 학부	2021-05-12	2021-05-12 ~ 2021-11-20	상세보기

서류 제출 >

신청서 인쇄 >

신청취소

신청수정 (소속대학변경)


※ 학자금대출 심사는 본 신청기간에 학자금대출>학자금대출 실행(신청현황)에서 확인하실 수 있습니다.

학자금대출 심사 진행여부를 재단을 통해 반드시 확인하시기 바랍니다. (다/모/안/1588-2000)

※ 오프라인으로 증명서 발급을 원하실 경우 한국장학재단으로 문의하십시오.

※ 등록금을 자비로 납부한 경우 등록금대출이 불가할 수 있습니다.

선택하세요!


인증이 필요한 서비스입니다.

공동인증서
(구 공인인증서)

금융인증서

간편인증서

○ [장학금]-[장학금신청]-[신청현황]에서 우측하단 “신청수정” 클릭 후 “신청수정 팝업” 내 **신청취소** 클릭

○ **신청취소 후 재신청 시 정확한 정보로 입력하여 기한 내 신청 완료해야 함**

국가장학금 신청정보 수정 방법(취소 후 재신청)



- 2022년도 1학기 신청입니다.

[신청매뉴얼 보기 >](#)

[신청가이드 연결 >](#)

이름		주민등록번호	
상태		신청일자	

「공공재정환수법」 시행에 따른 장학금 신청 유의사항

「공공재정 부정청구 금지 및 부정이익 환수 등에 관한 법률」이 2020년 1월 1일 부터 시행됩니다.

앞으로 장학금을 허위청구, 과다청구, 원래의 사용 목적과 다르게 사용하거나 잘못 지급된 경우에는 부정이익을 전액 환수하고, 악의적인 부정청구 행위에 대해서는 **최대 5배까지 제재부가금을 부과**하게 됩니다.

장학금 부정청구로 인해 불이익을 받는 일이 없도록 각종 장학금 신청 시 각별히 유의하여 주시기 바랍니다.

개인정보제공 및 약관동의

개인(신용)정보의 수집제공활용 및 조회에 동의 하시겠습니까?

[내용확인 >](#)

예 동의합니다. 아니오

신청인 동의서 안내를 충분히 읽고 이해하셨습니까?

[내용확인 >](#)

예 동의합니다. 아니오

본인은 위 내용에 동의하며 신청서에 필요한 정보를 누락 없이 사실만을 입력하겠습니다.
누락 및 사실이 아닌 내용 입력으로 신청이 거절 될 수 있으며 학자금 수혜 후에도 위 사실이 확인 되는 경우 반환하겠습니다.

본인은 장학 및 학자금대출 신청서에 허위 정보를 입력하거나 관련 정보의 누락 또는 관련 서류를 위, 변조하여 고등교육기관, 은행, 한국장학재단 등에 제출한 경우에는 1년 내지 3년간의 장학금 및 학자금 대출제한에 동의하며, 환수 등 민형사상 책임을 감수하겠습니다.

본인은 소득재산 조사 대상 가구원의 정보제공 동의가 **미완료**된 경우, 학자금 지원구간 미산정에 따른 **불이익**이 발생할 수 있음을 확인했습니다.

본인은 향후 국가장학금 신청 당시 본인, 부모 또는 배우자의 금융자산, 금융소득(이자, 배당소득), 회원권(골프회원권, 콘도회원권 등) 보유 등으로 학자금 지원구간이 변경될 것이 확인되는 경우 이미 지급받은 국가장학금을 반환하겠습니다.

상기 주의사항에 대해 동의 하시겠습니까?

예 동의합니다. 아니오

● 성명: _____ ● 주민등록번호

※ 국가장학금, 국가근로장학금, 학자금대출 신청 시 공동인증서, 금융인증서, 간편인증(민간인증서)을 이용하여 신청 부탁드립니다.

[전자서명 동의 >](#)

[취소](#)

○ 신청취소 후 재신청 시 정확한 정보로 입력하여 신청 기간 내 반드시 신청 완료해야 함

○ 국가장학금 신청방법 : 학생 신청매뉴얼 참고 (p.1 ~)



가구원 동의 절차

가구원 동의 절차

가구원 정보제공 동의현황 및 동의하기

※ PC용 보안 프로그램이 필요한 경우 체크박스를 선택하세요.

키보드보안 프로그램 선택 설치

※ 안전한 서비스 이용을 위해 키보드보안/백신 프로그램의 적용을 권장합니다.

※ 가상키보드 적용에 따른 사용 가이드

마우스 아이콘 클릭을 통해서만 가상키보드 활성화/비활성화 상태 변경 가능합니다.

☺ : 활성화 상태 / ☹ : 비활성화 상태

○ 학자금 지원 소득·재산 확인 정보제공 동의

본 절차는 정부 학자금지원 신청자 및 가구원의 학자금 지원구간 산정을 위해 신청인과 가구원의 소득과 재산을 조사하기 위함입니다.

한국장학재단 설립 등에 관한 법률 제 50조에 따라 신청인 및 가구원의 소득재산 조사를 한국장학재단 및 보건복지부장관이 진행하기 위해서는 '개인 정보 및 금융정보 등에 대한 수집, 이용 및 제공조치' 동의가 필요합니다.

정보제공 동의가 선행되지 않을 시, 학자금 지원구간 산정이 이루어지지 않음을 알려드립니다.

정보제공 동의하고자 하는 학생에 대해 최초 1회 동의만 하면, 학생의 대학 입학 및 재학기간동안 본

※ 단, 자녀가 여러 명인 경우 각 자녀별로 정보제공 동의가 필요합니다.

○ 개인정보제공 및 약관동의

개인정보 수집, 이용 및 제공·조회하는데 동의하시겠습니까?

예 동의합니다. 아니오

※ 본인은 위 내용에 동의하며 신청서에 필요한 정보를 누락 없이 사실만을 입력하겠습니다.

○ 개인정보를 제공하는 사람 (학자금 지원 신청자의 부모 또는 배우자)

※ 부와 모가 가구원일 경우, 부와 모 각각 동의가 필요합니다.

성명

주민등록번호 -

실명확인 >

정보제공 동의하기 및 동의현황 확인 >

전자서명

※ 온라인 정보제공 동의가 불가능한 경우 안내사항

바로가기 >

※ 법정대리인 동의 시 사용가능한 전자서명수단은 개인용 범용 공동인증서, 개인용 은행 공동인증서, 금융인증서, 간편인증입니다.

- GPK(행정전자서명), 법인용, 증권사 전용(증권도제한) 공동인증서는 사용이 불가능합니다.

※ 한국장학재단에서 사용가능한 전자서명수단은 추후 변동될 수 있습니다.

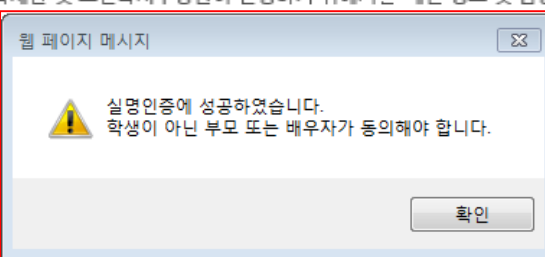
○ 한국장학재단 홈페이지(www.kosaf.go.kr) 접속

○ [장학금]-[학자금 지원구간]-[가구원(부모 또는 배우자) 정보제공 동의 하기] 클릭

※ 준비사항 : 부모 또는 배우자의 전자서명수단(공동인증서/금융인증서/민간인증서) 지참

○ ① 개인정보제공 및 약관동의, ② 실명확인, ③ 전자서명 인증

○ 개인정보를 제공하는 사람(대학생의 부·모 또는 배우자) 전자서명 인증



가구원 정보제공 동의

○ 개인정보를 제공하는 사람 (부모 및 배우자)

이름	<input type="text"/>	주민등록번호	<input type="text"/> - <input type="text"/>
* 전화번호	선택 <input type="text"/> - <input type="text"/> - <input type="text"/>	* 휴대전화번호	선택 <input type="text"/> - <input type="text"/> - <input type="text"/> 휴대전화인증 >
* 이메일	<input type="text"/> @ <input type="text"/>	직접입력	<input type="text"/>

동일할 가구 대상이 없을 경우 직접 입력 할 수 있습니다.

직접등록한 데이터가 출력되지 않을경우 **재조회** 버튼을 사용하세요.

[직접등록 >](#) [재 조회 >](#)

[미 동의 삭제 >](#)

○ 개인정보를 제공받는 사람(학자금지원 신청자(대학생)) 등록

구분	대상자명(학생명)	주민등록번호	가족 정보제공 동의
			직접등록 >

○ 개인(신용)정보 제공동의 및 조회 동의서

개인정보 제공동의서에 동의 하시겠습니까?

예 동의합니다. 아니오

○ 금융정보등(금융·신용·보험정보) 제공동의

금융정보등의 제공동의서에 동의 하시겠습니까?

예 동의합니다. 아니오

가구원 정보제공 동의(직접등록) | 한국장학재단 - Internet Explorer

정보제공동의

○ 가족정보 제공 동의 조회자 등록

가족관계 은(는) 등록자 에게 학자금지원 소득 재산 확인 정보제공 동의

* 이름 * 주민등록번호 - - [실명확인 >](#)

동일할 가구 대상이 없을 경우 직접 입력 할 수 있습니다. [직접등록 >](#)

[동의완료 >](#)

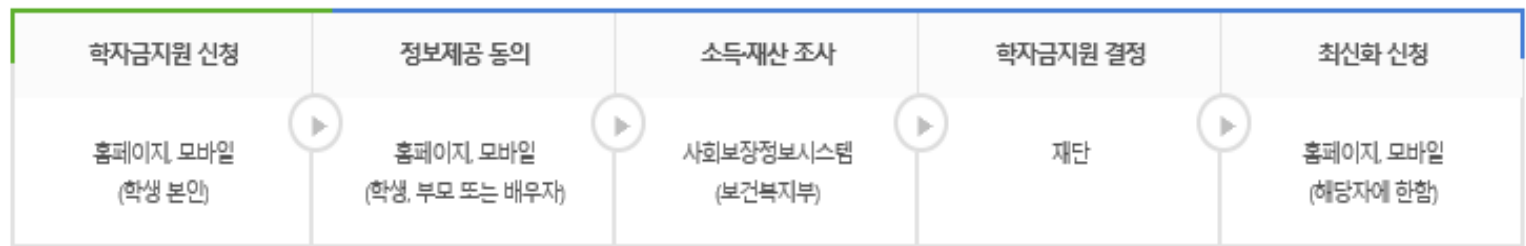
- **[학생신청정보 존재 시]** 동의대상자 선택 → 개인정보 및 금융정보 제공 동의박스 체크 → 동의완료(공동/금융/민간인증서 활용)
- **[학생신청정보 미존재 시]** 동의대상자 정보 직접입력 → 동의대상자(신청자) 선택 → 개인정보 및 금융정보 제공 동의박스 체크 → 동의완료(공동/금융/민간인증서 활용)

학자금 지원구간 산정절차

학자금 지원구간이란?

우선적 학자금지원 대상자 선정을 위하여 소득·재산 조사를 통해 산정한 대학생 가구의 소득인정액을 재단의 학자금 지원구간 구간표에 적용하여 결정한 구간값

학자금 지원구간 산정 안내



* 사회보장정보시스템이란, 각종 사회복지 급여 및 서비스 지원 대상자의 자격 및 이력을 통합 관리하는 범정부 복지업무 정보시스템
 ** 국외 소득·재산 신고대상자일 경우, 상기 학자금 지원구간 산정 절차와 상이하므로 국외 소득·재산 신고제 안내 메뉴를 참고해주시기 바랍니다.

학자금 지원 신청	<ul style="list-style-type: none"> 온라인 신청 	홈페이지 및 모바일 신청
가구원 정보제공 동의	<ul style="list-style-type: none"> 정보제공동의 대상 가구원 확인 (부모 또는 배우자) 동의대상 가구원은 전자서명수단으로 동의 <ul style="list-style-type: none"> 장애 등 교육부장관 및 재단이 인정하는 경우 오프라인 동의 진행 가구원 실종 등 정보제공 동의가 불가능한 경우 상담센터로 가구원 제외 심사 요청 가능 학자금신청 유무와 관계없이, 한국장학재단 홈페이지를 통해 온라인 정보제공 동의 가능 	가구원 동의를 완료하지 않은 경우 학자금 지원구간 산정불가 · 학생 본인이 학자금신청일 기준 기초차상위일 경우 가구원 동의 불필요 가구원 정보제공 동의 안내 > 가구원 동의하기 >

- 학자금 지원구간 정보 조회 >
- 학자금 지원구간 산정절차 >
- 학자금 지원구간 결정값 확인 >
- 가구원 정보제공 동의 >
- 소득산정방식 >
- 계속 사용신청 안내 >
- 최신화 신청 안내 >**
- 국외 소득·재산 신고제 안내 >
- 소득인정액 모의계산 >
- FAQ >



서류제출 방법(대상자)

국가장학금 서류제출 (홈페이지 업로드)

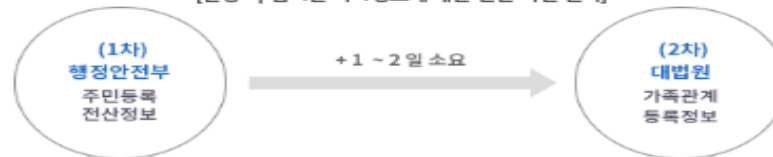
2022 년 1 학기 서류제출 현황

※ 하기 안내된 서류 외에 추가 제출 서류가 있을 수 있습니다. 제출서류 별 유의사항은 하단의 '제출서류 세부안내'를 참고하시기 바랍니다.

구분	제출이 필요한 서류	제출한 서류	서류제출일	최종완료 여부*	서류처리 예정일	제출서류 보기	제출서류 삭제
공통 필수서류	부또는모의 가족관계증명서	-	-	행정정보 확인증	-	-	-

- ※ 심사에 활용된 서류는 삭제가 불가능합니다.
- ※ 필수서류 및 선택서류 제출 대상자 여부는 '신청 1일~3일(휴일 제외) 후에 확인'하실 수 있으며, 최종완료 여부에 '필수서류완료', '선택서류완료'는 '서류확인이 완료된 경우' 또는 '복지자격을 확인으로 소득인정액 산정을 위한 서류제출이 필요 없는 경우'입니다.
- '제출대상' 또는 제출한 서류가 '부적격'일 경우, 제출해야 할 서류를 정확히 제출해주시기 바랍니다.
- 서류제출 안내메시지는 다음과 같은 절차로 발송됩니다. 안내메시지 수신 시 제출필요서류를 확인 후 기간 내 제출하시기 바랍니다.

[신청 시 입력한 가족정보에 대한 전산 확인 절차]



가구원동의 원로 사: 대법원 확인 결과 불일치 시 서류제출 안내 메시지 발송→서류제출 요망
 가구원동의 미원로 사: 행정안전부 확인 결과 불일치 시 서류제출 안내 메시지* 발송→서류제출 요망
 * 단 메시지 수신 이후 대법원 확인 이전, 가구원 동의가 완료될 경우, 가족정보 확인이 자동으로 완료될 수 있습니다. (안내 메시지 수신 후 1~2일 이내 본 화면에서 서류제출 필요여부 확인 가능)

- ※ 신청 시 기초생활수급자, 차상위계층 또는 장애인을 선택한 경우 보건복지부를 통해 확인이 가능합니다.
- 단, 해당 자격이 전자적으로 확인되지 않는 경우 서류제출이 필요합니다.
- * 농어촌학자금용자 신청자는 자격여부에 따라 필수 서류제출이 생략될지라도 추가 증빙서류 제출이 필요할 수 있습니다.
- ※ 동일 학기의 서류제출은 신청상품 구분 없이 한 번만 하시면 됩니다.

- ※ 학자금대출에 한하여 대학원생은 제출서류가 없습니다.
만 45세 이하 전문대학교 계약학과(재용조건형에 한함) 재학 중인 학부생은 서류 제출 대상자 여부도 '신청 1일~3일(휴일 제외) 후에 확인'하시기 바랍니다.

- ※ 정부 부처 정보 연계로 가족관계가 확인되어 필수서류 제출이 생략될지라도, 형제/자매 정보 확인이 안되는 경우, 증빙 서류제출이 필요할 수 있습니다.
- ※ 형제/자매 정보 증빙서류: (미혼) 부 또는 모의 가족관계증명서, (기혼) 본인 가족관계증명서
- 신청자 본인의 주민등록번호 전체 공개 필수
- 가족관계증명서 제출 시, 형제/자매(미혼), 자녀(기혼)의 주민등록번호는 000101-3***** 형식으로 마스킹 후 제출

- ※ 다문화가족 기본서류: 가족관계증명서
- 단, 귀화자인 경우 기본증명서, 제적등본 제출바랍니다.
- ※ 모든 서류는 학생의 학자금신청일 전 1개월부터 발급된 서류만 인정합니다. (인터넷 및 무인발급기 발급 서류도 인정)
- ※ '일부사항' 증명서 제출 시 서류 제출 불인정합니다.

※ 제출하는 서류 상 가구원(학생 포함)의 주민번호는 전체 확인이 가능하여야 합니다.

[제출서류 세부안내\(장학금\)](#) >
 [제출서류 세부안내\(학자금대출\)](#) >
 [정보제공동의현황](#) >
 [가족정보 수정](#) >
 [서류 제출](#) >

- 서류제출대상자 확인
- 홈페이지 서류제출 : [장학금]-[장학금신청]-[서류제출현황]-우측 하단 "서류제출" 클릭 후 해당 서류 파일 업로드
- 형제/자매(자녀) 정보 증빙 서류(제출대상자 서류 제출)
 - 미혼의 경우 신청자 부 또는 모 명의 가족관계증명서 제출
 - 기혼의 경우 신청자 본인 명의 가족관계증명서 제출

국가장학금 서류제출 (홈페이지 업로드)

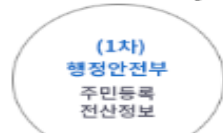
2022 년 1 학기 서류제출 현황

※ 하기 안내된 서류 외에 추가 제출 서류가 있을 수 있습니다. 제출서류 별 유의사항은 하단의 '제출서류 세부안내'를 참고하시기 바랍니다.

구분	제출이 필요한 서류	제출한 서류	서류제출일	최종완료 여부*	서류처리 예정일	제출서류 보기	제출서류 삭제
공통 필수서류	부모님의 가족관계증명서	-	-	행정정보 확인중	-	-	-

- ※ 심사에 활용된 서류는 삭제가 불가능합니다.
- ※ 필수서류 및 선택서류 제출 대상자 여부는 '신청 1일~3일(휴일 제외) 후에 확인'하실 수 있으며, 최종완료된 '필수서류완료', '선택서류완료'는 '서류확인이 완료된 경우' 또는 '복지자격 확인으로 소득인정액 산정됨' - '제출대상' 또는 제출한 서류가 '부적격'일 경우, 제출해야 할 서류를 정확히 제출해주시기 바랍니다.
- 서류제출 안내메시지는 다음과 같은 절차로 발송됩니다. 안내메시지 수신 시 제출필요서류를 확인 후 기

[신청 시 입력한 기



가구원동의 원로 사: 대법원 확인 결과 불일치 시 서류제출 안내 메시지 발송→서류제출 요망
 가구원동의 미완료 사: 행정안전부 확인 결과 불일치 시 서류제출 안내 메시지* 발송→서류제출 요망
 * 단 메시지 수신 이후 대법원 확인 이전, 가구원 동의가 완료될 경우, 가족정보 확인이 자동으로 완료됨

- ※ 신청 시 기초생활수급자, 차상위계층 또는 장애인을 선택한 경우 보건복지부를 통해 확인이 가능합니다.
 - 단, 해당 자격이 전자적으로 확인되지 않는 경우 서류제출이 필요합니다.

* 농어촌학자금용자 신청자는 자격여부에 따라 필수 서류제출이 생략될지라도 추가 증빙서류 제출이 필요

※ 동일 학기의 서류제출은 신청상품 구분 없이 한 번만 하시면 됩니다.

- ※ 학자금대출에 한하여 대학원생은 제출서류가 없습니다.
 만 45세 이하 전문대학교 계약학과(채용조건형에 한함) 재학 중인 학부생은 서류 제출 대상자 여부들
 '신청 1일~3일(휴일 제외) 후에 확인'하시기 바랍니다.

※ 정부 부처 정보 연계로 가족관계가 확인되어 필수서류 제출이 생략될지라도, 형제/자매 정보 확인이 안되

※ 형제/자매 정보 증빙서류: (미혼) 부 또는 모의 가족관계증명서, (기혼) 본인 가족관계증명서

- 신청자 본인의 주민등록번호 전체 공개 필수
- 가족관계증명서 제출 시, 형제/자매(미혼), 자녀(기혼)의 주민등록번호는 000101-3***** 형식으로 마스킹 후 제출

※ 다문화가족 기본서류: 가족관계증명서
 - 단, 귀화자인 경우 기본증명서, 제적등본 제출바랍니다.

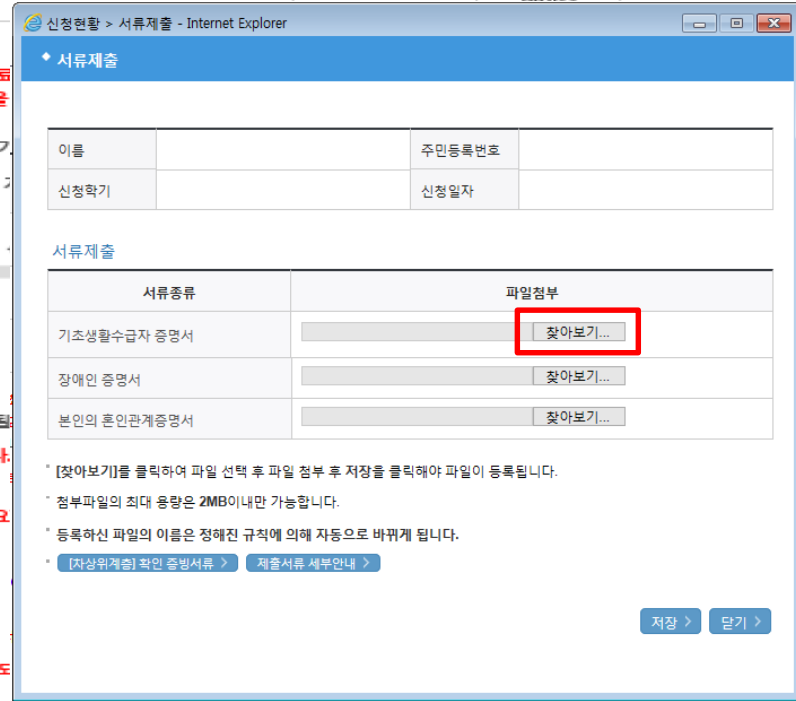
※ 모든 서류는 학생의 학자금신청일 전 1개월부터 발급된 서류만 인정합니다. (인터넷 및 무인발급기 발급 서류도 인정)

※ '일부사항' 증명서 제출 시 서류 제출 불인정합니다.

※ 제출하는 서류 상 가구원(학생 포함)의 주민번호는 전체 확인이 가능하여야 합니다.

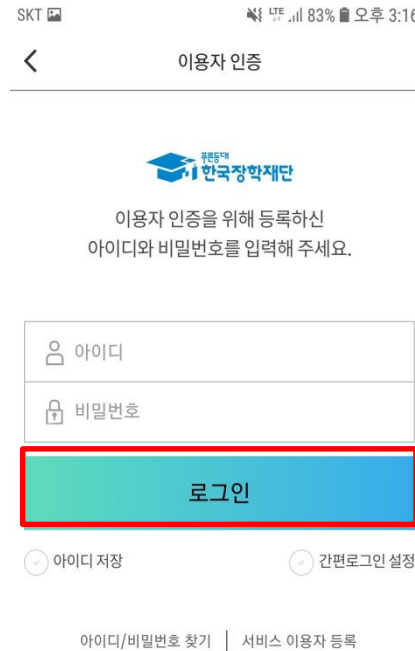
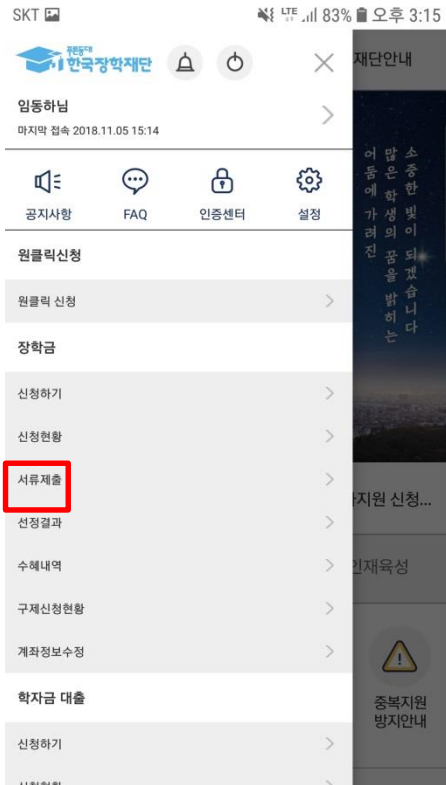
제출서류 세부안내(장학금) > 제출서류 세부안내(학자금대출) > 정보제공동의현황 >

가족정보 수정 > **서류 제출 >**



- 서류제출대상자 확인
- 홈페이지 서류제출 : [장학금]-[장학금신청]-[서류제출현황]-우측 하단 "서류제출" 클릭 후 해당 서류 파일 업로드
- 형제/자매(자녀) 정보 증빙 서류(제출대상자 서류 제출)
 - 미혼의 경우 신청자 부 또는 모 명의 가족관계증명서 제출
 - 기혼의 경우 신청자 본인 명의 가족관계증명서 제출

국가장학금 서류제출 (모바일 업로드)



① 한국장학재단 앱 설치

② 장학금 > 서류제출

③ 로그인

④ 파일찾기 및 등록완료



국가장학금 신청 시 유의사항

Good

- 반드시 본인 명의로 신청
 - 수혜 받을 대학생 본인이 정확한 대학 및 가족정보를 입력하여 신청 완료
- 정확한 소속대학으로 신청
 - 학교정보 입력 시 비슷한 이름의 타 대학을 선택하지 않도록 유의
- 본인의 정확한 학적 입력
 - '22년 2학기 기준으로 본인의 신입, 재학, 편입, 재입학 입력
- 다자녀 정보 정확히 입력
 - 미혼: 신청자 본인 포함 형제/자매 수, 서열
 - 기혼: 자녀 수 정확히 입력
- 가구원 동의 및 서류제출 완료 필수
- 공동인증서 or 금융인증서 or 민간인증서 발급 후 기한 내 신청
- 최종 신청완료 여부 확인
 - [장학금]-[장학금신청]-[신청현황]에서 신청완료 여부 확인

Bad

- 부모 등 타인 명의로 신청 시 국가장학금 수혜 불가
- 잘못된 대학명으로 신청하거나 확정되지 않은 대학으로 신청할 경우 심사가 지연되거나 국가장학금 수혜 불가
- (예시) '22년 1학기 신입생이 '22년 2학기 에도 "신입"으로 신청
 👁 '신입, 편입, 재입학' 학기 이후 학기는 '재학생'
- 형제/자매 및 자녀 정보 오입력하는 경우 다자녀 우대 불가
- 가구원 미동의 또는 서류제출 대상자의 서류가 제출되지 않은 경우 국가장학금 지원 불가
- 마감일에 임박하여 공동인증서 or 금융인증서 or 민간인증서 발급 시 기간 내 국가장학금 신청이 불가할 수 있음
- 신청 진행 중 중단되는 경우 국가장학금 신청이 완료되지 않아 수혜가 불가하므로 반드시 최종 신청완료 여부 확인 필요