

'20년 1학기 국가장학금(I·II유형) 및
다자녀 국가장학금

학생 모바일 신청 매뉴얼

국가장학부



목차



국가장학금 신청 : P. 3~

신청정보 수정 : P. 20~

가구원 동의 절차 : P. 22~

서류제출(대상자): P. 25~

국가장학금 신청 시 유의사항 : P. 27



국가장학금 신청방법

- * 국가장학금 I 유형(학생직접지원형)
- * 국가장학금 II 유형(대학연계지원형)
- * 다자녀 국가장학금
- * 지역인재장학금

국가장학금 신청하기 : 원클릭 신청 어플 접속 후 로그인



"당신의 꿈은 반드시 이루어집니다."

1

2020 1학기국가장학금
1차 신청 (11.19~12.17)

>

2019 2학기국가장학금
선발결과

>



학자금
대출신청



학자금대출
실행 및 신청현황



가구원
동의 현황

79% 오후 2:08

이용자 인증



이용자 인증을 위해 등록하신
아이디와 비밀번호를 입력해 주세요.

2

로그인

아이디 저장 아이디 / 비밀번호 찾기 >



- ★ 어플접속 후 로그인: 회원이 아닐 시 홈페이지(www.kosaf.go.kr) 접속 후 회원가입 필요
- 국가장학금 신청 : 한국장학재단 원클릭신청 어플 접속, 주말·공휴일 포함 24시간 신청가능(마감일 제외)
- 국가장학금 신청기간 : (1차) '19.11.19.(화) 9시 ~ '19.12.17.(화) 18시
 - ※ 재학생은 국가장학금 1차 신청이 원칙!!! (단, 재학 중 2회에 한해 2차 신청이 가능하며, 구제신청서 제출 시 재심사 가능)
 - ※ 신청 전 준비사항 : 본인 명의 공인인증서 및 계좌번호, 부모의 주민번호(기혼자는 배우자의 주민번호)
- 서류제출·가구원 정보제공 동의 : '19.12.19.(목) 18시까지
 - 모바일 서류제출 : [원클릭신청 어플] - [서류제출]에서 파일 업로드
 - 홈페이지 또는 모바일 업로드 불가 시 고객 상담센터로 문의
- 고객 상담센터 : 1599-2000

국가장학금 신청하기 : 원클릭 신청 전 준비사항 - 공인인증서 가져오기



취소

공인인증서 가져오기

PC에서 인증서를 가져올 수 있습니다.

인증서 가져오기를 실행하는 동안에는 네트워크 연결상태를 유지해 주세요.

1. PC에서 한국장학재단 홈페이지(<http://www.kosaf.go.kr>)에 접속하여 로그인 합니다.
2. PC에서 '홈페이지 > 로그인' 화면 우측 '모바일 인증서 내보내기' 메뉴의 '원클릭신청앱' 버튼을 클릭하면 공인인증서 내보내기 화면이 출력됩니다.
3. 인증서 선택하여 인증서 암호 입력 후 다음 버튼을 누르고 모바일 화면에 생성된 인증번호 12자리를 차례로 입력 후 마침을 누릅니다.
4. PC에서 내보내기가 완료되면 모바일의 인증서 가져오기 버튼을 눌러 인증서를 가져옵니다.

3

5134

-

0618

-

6525

인증서 가져오기

★ 원클릭 신청 전 준비사항: 본인명의 공인인증서, 부모의 주민등록번호, 본인명의 계좌번호

- 모바일 국가장학금 신청을 위한 공인인증서 가져오기 필요: 홈페이지 접속(www.kosaf.go.kr) -> 마이페이지 -> 공인인증서 전송
- 국가장학금 신청을 위해 공인인증서 필요
 - 공인인증서는 인터넷상 거래를 위한 본인확인 용도로 사용
- 공인인증서 발급절차
 - 재단과 업무제휴 협약체결 은행을 방문하여 계좌개설 및 인터넷 뱅킹 가입 후 해당은행 홈페이지에서 공인인증서 무료 발급
 - 제휴은행 : 우리, 국민, 신한, 기업, 경남, 농협, 광주, 대구, 부산, 수협, KEB하나, SC제일, 전북, 제주, 우체국
 - 범용공인인증서 발급기관 홈페이지 접속 후 수수료 지불 및 개인 범용공인인증서 발급
 - 기 공인인증서 보유자는 종전 인증서 사용 가능

국가장학금 신청하기 : 원클릭 신청 가이드

한국장학재단 장학금 신청

- 소득연계형 국가장학금
 - 국가장학금 I 유형(학생직접지원형) **1**
 - 국가장학금 II 유형(대학연계지원형)
 - 다자녀 국가 장학금
 - 지역인재 장학금
- 성적우수장학금
 - 국가우수장학금(이공계)
 - 인문100년장학금
 - 예술체육비전장학금
- 국가근로 및 취업연계 장학금
 - 국가근로장학금
 - 국가근로장학금(상시) (취업연계, 봉사유형(장애·외국인 유학생), 권역별취업활성화)
 - 중소기업 취업연계 장학금(희망사다리 I 유형)
 - 고졸 후학습자 장학금(희망사다리 II 유형)

원클릭 신청 가이드

사전 준비물

- 본인명의 공인인증서(신청서 작성 및 약정체결시 필요)
- 부모의 주민등록번호(기혼자는 배우자의 주민등록번호)
- 본인명의 계좌번호(없는 경우 시중 은행에서 계좌 발급 필요)

신청 가능한 학자금 유형

국가장학금(I, II 유형), 국가근로장학금, 학자금대출, 농어촌학자금용자
※ 기타 장학금은 재단 홈페이지에서 신청 가능

신청시 주의사항

- 서류제출
서류제출이 필요한 경우에 한하여 안내 문자를 보내드리오니 신청이후에 서류제출 메뉴에서 제출하시면 됩니다.
- 정보수정
신청 완료 후에는 입력된 정보를 수정할 수 없습니다. 수정하려면 신청취소 후 재신청 할 수 있으니, 잘 확인 후에 신청해 주세요.
- 학자금대출
학자금대출을 이용하고자하는 학부생의 경우, 국가장학금 신청시 학자금대출을 함께 신청하시기 바랍니다.

2 원클릭 신청하러 가기

- ★ 어플접속 후 로그인: 회원이 아닐 시 홈페이지(www.kosaf.go.kr) 접속 후 회원가입 필요
- 국가장학금 신청 : 한국장학재단 원클릭신청 어플 접속, 주말·공휴일 포함 24시간 신청가능(마감일 제외)
- 국가장학금 신청기간 : (1차) '19.11.19.(화) 9시 ~ '19.12.17.(화) 18시
 - ※ 재학생은 국가장학금 1차 신청이 원칙!!! (단, 재학 중 2회에 한해 2차 신청이 가능하며, 구제신청서 제출 시 재심사 가능)
 - ※ 신청 전 준비사항 : 본인 명의 공인인증서 및 계좌번호, 부모의 주민번호(기혼자는 배우자의 주민번호)
- 서류제출·가구원 정보제공 동의 : '19.12.19.(목) 18시까지
 - 모바일 서류제출 : [원클릭신청 어플] - [서류제출]에서 파일 업로드
 - 홈페이지 또는 모바일 업로드 불가 시 고객 상담센터로 문의
- 고객 상담센터 : 1599-2000

국가장학금 신청하기 : STEP 1. 학사정보 등록(개인정보 수집제공 동의)

원클릭 신청

STEP 1 **학사 정보 등록**
학교정보를 등록해 주세요.

STEP 2 **학자금 유형 선택**
상품정보를 등록해 주세요.

STEP 3 **약관 동의**
신청약관에 동의해 주세요.

STEP 4 **개인정보 등록**
•
• 가족정보를 등록해 주세요.

STEP 5 **E-러닝 이수**

임시저장 신청하기

개인(신용)정보의 수집제공 동의

관·지방자치단체·공공기관·법인 또는 개인 등으로부터 위탁받은 학자금 지원 사업 관리, 인재 육성을 위한 지원 프로그램 개발 및 운영, 기숙사 등 학생 복지시설 등의 설치·운영, 국가 교육근로장학사업 관리 및 관련 협력 프로그램 운영 지원, 그 밖에 재단의 설립 목적 달성에 필요한 학자금 지원 등에 관련된 사업

- 장학재단법 제50조의2(자료 제출의 요청)
- 장학재단법 제50조의4(자료 요구 및 질문)

• 이용기관의 명칭: 한국장학재단

행정정보 이용 동의 여부
귀 재단이 위와 같이 본인의 행정정보를 이용하는 것에 동의합니다.

동의함 동의하지 않음

본인은 인터넷을 통하여 본 동의서의 내용을 이해하였으며, 개인(신용)정보 수집·이용·제공 및 조회에 관해 설명을 들은 것으로 합니다.

동의함

2 전체동의

약관에 동의함

- 개인(신용)정보의 수집제공 관련 안내사항 확인 후 동의
※ 학사정보 수집에 따른 개인정보 이용동의
- “약관에 동의함” 진행 시 **공인인증서 동의**

국가장학금 신청하기 : STEP 1. 학사정보 등록

<<
학사 정보 등록

1 주의사항 i

주의사항 X

학적/재학 * ① 학부 ▼ 학부신입생 ▼

학교등록 학교미등록

소속대학 * ②

학과/전공 * ③

단과대학

학년 / 학번(or수험번호) * ①

1학년 / 학번 또는 수험번호

입학년월 * 2020년 03월

졸업예정년월 * 졸업년도 졸업월

주의사항

※ 학부재학생은 국가장학금 1차 신청이 원칙입니다.
(국가근로장학금은 1,2차 신청 가능)
단, 2차 신청 재학생이 구제신청서에 공인인증서 서명을 완료할 경우 재학 중 2회에 한해 국가장학금 재심사가 가능합니다. (탈락사유 미존재시 최종 지원)

※ 국가근로장학금은 소속대학이 확정된 학생만 신청할 수 있으며, 소속대학 미정인 신(편)입생은 2차 신청기간을 이용하여 주시기 바랍니다.

국가장학금을 신청하는 학부신입생의 경우 대학정보 입력여부와 관계없이 대학에서 제공되는 최종등록자 정보로 심사됩니다.

학교검색

학교명(2자 이상 입력)을 입력해 주세요.

검색

검색해 주세요.

닫기

학과/전공 검색

학과명을 입력해 주세요.

검색

검색해 주세요.

닫기

확인

- 학사정보 입력 : '20년 1학기 기준'으로 본인의 학적구분(신입 · 재학 · 편입 · 재입학)을 **정확하게 선택**
- ※ 소속대학 오신청, 학적 오신청 발생 시 심사에 오류가 발생할 수 있으므로 **정확히 입력**
- ※ 재학생은 재학 중 2회에 한해 2차 신청이 가능하며, 구제신청서에 공인인증서 서명완료시 지원
(단, 구제신청 기회 기사용 또는 기타 탈락사유 존재 시 지원 불가)
- 국가장학금을 신청하는 학부 신입생의 경우 대학정보 입력여부와 관계없이 대학에서 제공되는 최종등록정보로 심사됩니다.

국가장학금 신청하기 : STEP 2. 학자금 유형 선택

원클릭 신청

1 완료 학사 정보 등록 >

1 STEP 2 학자금 유형 선택 >
 상품정보를 등록해 주세요.

STEP 3 약관 동의
 신청약관에 동의해 주세요.

STEP 4 신청정보 등록
 : []

STEP 5 E-러닝 이수 >

임시저장 신청하기

학자금 유형 선택 주의사항 i

2 국가장학금
 I 유형 / II 유형 / 다자녀 / 지역인재 장학금 동시 신청

학자금대출

국가근로장학금
 소속학교가 확정되지 않은 신(편)입생은 국가근로장학금 신청이 불가합니다.

농어촌학자금 용자
 1. 학교가 정해지지 않은 신입생은 농어촌 용자 신청이 불가합니다. 2. 학교가 정해진 신입생은 1단계 학사 정보 등록 화면에서 학교등록을 체크하여, 반드시 소속대학을 입력하시고 신청하시기 바랍니다.

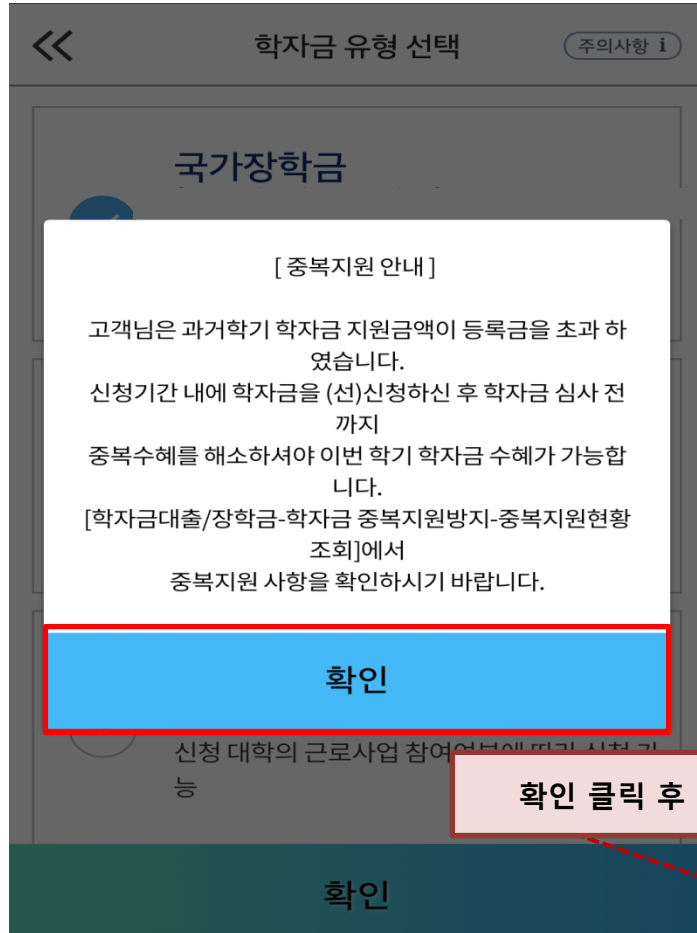
국가장학금 대상학교 검색

20년도 학자금 대출 제한대학 명단

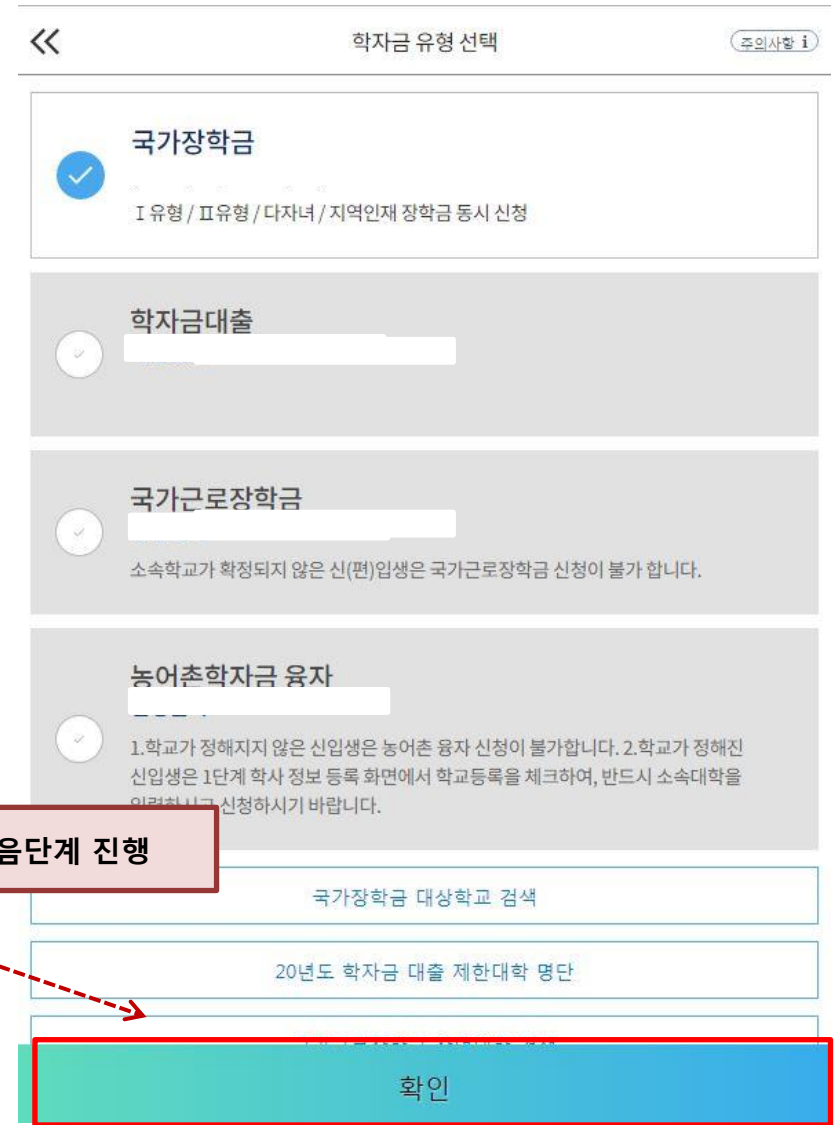
3 확인

- 국가장학금(I유형/II유형/다자녀/지역인재 동시 신청)을 선택하여 신청!
- ※ 국가장학금 체크여부를 확인하세요!(국가장학금 지원가능 대학일 경우 기본체크가 되어 있습니다.)
- 신청하고자 하는 학자금유형 선택(국가장학금과 국가근로장학금 학자금상품명이 비슷하므로 오신청하지 않도록 유의!)
- 일반 상환/취업후 상환 학자금대출도 함께 선택하여 사전 신청 가능

국가장학금 신청하기 : STEP 2. 학자금 유형 선택 - 중복지원 안내



확인 클릭 후 신청 다음단계 진행



- 중복지원자의 경우 안내 팝업 생성
 - 중복지원여부와 관계없이 장학/대출 신청은 가능함, 중복지원상태 해소 후 다른 심사요건 충족 시 국가장학금 수혜 가능
 - 홈페이지 내 [장학금]-[학자금 중복지원방지]-[중복지원현황 조회]에서 내역 확인 후 해소 필요
 - ※ 국가장학금 수혜 시 불이익이 없도록 사전 안내 및 중복지원 해소 적극 알림 목적

국가장학금 신청하기 : STEP 3. 약관 동의

원클릭 신청

- 1 완료 학사 정보 등록
- 2 완료 학자금 유형 선택 국가장학금
- 1 STEP 3 약관 동의**
신청약관에 동의해 주세요.
- STEP 4 신청정보 등록
- 5 완료 E-러닝 이수
E-러닝 이수를 완료하였습니다.

임시저장 신청하기

약관 동의

기본동의

- 개인(신용)정보의 수집제공 동의서
- 신청인 동의서
- 신청 주의사항

소득분위 신청 관련 동의

- 개인(신용)정보의 수집제공 동의서 (소득분위 산정용)
- 금융정보등(금융보험)제공 동의서
- 가구원 정보제공 동의 주의사항

확인

신청인 동의서

을 수행하는데 필요한 목적 범위 내에서 사용할 것을 서약합니다. 또한, 합리적인 의사결정 및 학자금대출 유용 방지를 위해 재단이 필요하다고 인정할 경우, 개인계좌로 지급되는 학자금대출의 신청·심사·지급 사실을 부모에게 통지할 수 있는 사실에 대해 동의합니다.

<개인계좌 지급 학자금대출>

구분	안내
생활비 대출	생활비 한도 내 일시지급 또는 최대 4회까지 분할하여 집행
기동등록자 대출(등록금)	자비로 대학(원)에 등록후 학사정보를 등록한 후 집행

<학자금 범위>

구분	안내
등록금	고등교육기관에서 등록을 통해 교육을 받는데 필요한 비용
생활비	숙식비·교재구입비·어학연수비·교통비 등 학업유지 생활비용

동의함

약관에 동의함

- 신청인 동의서 및 신청 주의사항 동의
- 소득구간(분위) 확인을 위한 **본인** 소득·재산 및 학자금지원 자격요건 파악에 필요한 범위 내 활용 목적으로 개인정보 제공 동의
- 금융정보등(금융·신용·보험정보) 제공 동의 진행
- 가구원 정보 제공동의 필요성, 진행방법 등 주의사항 확인

국가장학금 신청하기 : STEP 4. 신청정보 등록 - 개인정보 입력

원클릭 신청

- 1 완료 학사 정보 등록
- 2 완료 학자금 유형 선택 국가장학금
- 3 완료 약관 동의 모든 약관에 동의하였습니다.
- 1 STEP 4 신청정보 등록**
- 5 완료 E-러닝 이수 E-러닝 이수를 완료하였습니다.

임시저장 신청하기

신청정보 등록

개인정보 > 가족정보 > 계좌정보

이름 *
주민등록번호 * 1*****
전화번호 02
휴대전화번호 * 010
이메일 * @ testmail.co.kr
설거지주 주소 * [05039] 서울 광진구 자양로 138 209호 (구의동, 신도브래뉴오피스텔)

휴대전화 인증

인증번호 받기

인증번호 입력

다음

휴대전화 인증

010

인증번호 받기

* 5분 이상 문자를 받지 못한 경우에는 인증번호 받기를 다시 클릭하시기 바랍니다.

인증번호 입력

확인

취소

도로명주소 지번주소

처음부터 다시 검색

기본주소 (04027) 서울 마포구

상세주소 상세주소 입력

확인 취소

- 휴대폰번호 : 휴대폰번호 입력 후 인증번호 입력(전화번호의 경우 필수 입력 값이 아님)
- 주소 : 거주지 주소 입력 후 확인버튼 클릭

국가장학금 신청하기 : STEP 4. 신청정보 등록 - 가족정보 입력

신청정보 등록

개인정보 > **가족정보** > 계좌정보

수혜 예측 정보 확인하기

결혼여부 *
 미혼 기혼
 이혼 사별

아버지 정보

구분 * 선택

성함 * _____

주민등록번호 * _____ - _____

실명인증

전화번호 없음 _____ - _____

휴대전화번호 * 선택 _____ - _____

어머니 정보

구분 * 선택

성함 * _____

전화번호 없음 _____ - _____

휴대전화번호 * _____ - _____

자녀정보 *
나는 _____ 명의 자녀가 있습니다.

수급자여부 *
 해당없음 기초수급대상자
 차상위계층

재외국민 입학전형 여부 *
 예 아니오

장애여부 *
 예 아니오

이전 다음

신규 입력 필요

국가장학금 신청하기 : STEP 4. 신청정보 등록 - 가족정보 입력

1) 미혼

2) 기혼

- 개인정보 입력
 - 가족정보 입력 : 미혼의 경우 부모의 정보를, 기혼(배우자 생존)의 경우 배우자의 정보를 입력
 - 부모 또는 배우자의 주민등록번호 입력 시 실명인증 필요
 - * 명의도용방지 서비스 이용 시 실명인증 불가함에 따라 해당 서비스 일시 해지 후 재신청 요망
 - 가족 성명, 주민번호, 연락처 입력 시 정확한 정보를 입력하여 심사지연 등 불이익 방지
- 다자녀 정보 입력 시 정확한 형제/자매 명수 및 본인의 서열을 입력(기혼자는 자녀 명수)
 - 미혼의 경우 본인의 형제가 3명 이상 → 다자녀 국가장학금 지원(해당자), II유형 지원 우대 가능(대학별 상이)
 - 기혼의 경우 본인의 자녀가 3명 이상 → II유형 지원 우대 가능(대학별 상이)
 - 신청완료 후 [홈페이지]-[장학금]-[장학금신청]-[서류제출현황]에서 서류제출 대상여부 확인 후 다자녀 증빙 서류 제출

국가장학금 신청하기 : STEP 4. 신청정보 등록 - 계좌정보 입력

기존 신청자

신청정보 등록

개인정보 > 가족정보 > **계좌정보**

예금주(본인 명의 계좌) * ⓘ 위의인

계좌선택 *

1 신한은행 000000

신규 등록 ▾

이전 확인

신규 신청자

신청정보 등록

개인정보 > 가족정보 > **계좌정보**

예금주(본인 명의 계좌) * ⓘ 위의인

2 신규 등록 ▾

계좌정보 신규등록

은행 * 경남은행 ▾

계좌번호 * 000000

등록

이전 확인

- 국가장학금 지급계좌 입력
- 대학에서 입금할 **신청학생 본인 명의** 계좌번호 입력

국가장학금 신청하기 : STEP 5. E-러닝 이수하기

<< E-러닝 이수하기

✓ 국가장학금 한눈에 보기 (필수)

※ 동영상 강의를 통한 e-러닝 이수는 홈페이지를 통해서만 가능합니다.

확인

국가장학금 한눈에 보기

국가장학금 신청에서 지금까지

- STEP 01 학생 국가장학금 신청 / 서류제출 / 가구원동의
- STEP 02 재단 사회보장정보시스템을 통해 소득구간(분위) 확인
- STEP 03 대학 재단에 성적 및 등록금 정보 제공
- STEP 04 재단 대학 장학금 선정
- STEP 05 재단 대학에 장학금 지급
- STEP 06 학생 학생에게 장학금 지급

다음

국가장학금 한눈에 보기

국가장학금 신청 시 꼭 확인하세요!

- 학생 "본인 명의"로 신청하였는지 반드시 확인하세요!
대학생 자녀의 부모님 명의로 신청하신 경우 수혜가 불가하오니, 학생 "본인 명의"로 신청되었는지 반드시 확인
- 대학명과 학적 등을 잘못 입력한 경우, 심사가 진행되지 않을 수 있으니, 신청 정보를 꼭 확인하세요!
- 휴대폰 번호가 정확히 입력되었는지 확인하세요!
신청 시 입력한 휴대폰 번호로 학자금지원 심사관련 중요사항(접수, 소득구간(분위) 신청, 지급 등)이 통지되오니 한국장학재단 발송번호(1599-2000)가 수신거부 되지 않도록 확인
- 신청 완료 후 서류제출 및 가구원 동의 완료 여부를 홈페이지에서 반드시 확인하세요!
· 서류제출대상자 여부는 신청 후 1~2일 이내 (휴일 제외)에 확인 가능
· 신청자 가구원(부모 또는 배우자)의 정보제공동의 여부 반드시 확인

확인

○ 국가장학금 한눈에 보기(필수 단계이므로 미확인 시 진행 불가)
- 국가장학금 신청 및 서류제출방법 등 확인 후 팝업 하단 확인 버튼 클릭!(확인 버튼 클릭 완료 후 다음 단계 진행 가능)

국가장학금 신청하기 : 신청하기 - 신청서 제출 완료



- 신청정보 공인인증서 확인
 - 신청 시 입력한 정보와 일치하는지 확인 및 공인인증서 확인
 - ※ 해당 화면에서 공인인증서 확인 안 될 경우 국가장학금 신청이 불가하므로 최종 신청 여부 반드시 확인 필요
- 신청서 작성완료 및 신청현황 확인
 - ※ [장학금> 장학금신청> 신청현황]에서 신청결과 확인 가능하며, 시스템 이용자가 많은 경우 해당 메뉴에 신청내용이 출력될 때까지 5~10분 정도 소요될 수 있음
- 신청 1일~3일 이후 서류제출대상자 여부 확인 필요
 - [장학금]-[장학금신청]-[서류제출현황]
- 신청 시 입력한 가구원의 '가구원 정보제공 동의현황' 반드시 확인 및 미동의 시 기한 내 완료해야 국가장학금 수혜 가능
- 동의여부가 동의함으로 확인되는 경우 추가적인 가구원동의 필요 없음

국가장학금 신청하기 : 정보제공 동의현황 확인

< 가구원 정보제공 동의현황

참조하세요 [CLICK 1](#)

| 2018년도 2학기

관계	정보	상태
부	홍길동 700000-1*****	동의
모	김길동 700000-2*****	동의

* 가족정보 필수서류 확인이 완료 되어야만 가족정보별 정보제공 동의현황이 조회 됩니다.

1 정보제공동의 이력보기 ▾

< 가구원 정보제공 동의현황

참조하세요 [CLICK 1](#)

| 2018년도 2학기

관계	정보	상태
부	홍길동 700000-1*****	동의
모	김길동 700000-2*****	동의

* 가족정보 필수서류 확인이 완료 되어야만 가족정보별 정보제공 동의현황이 조회 됩니다.

정보제공동의 이력

No.	정보	여부
1	홍길동 700000-1*****	동의
2	김길동 700000-2*****	동의

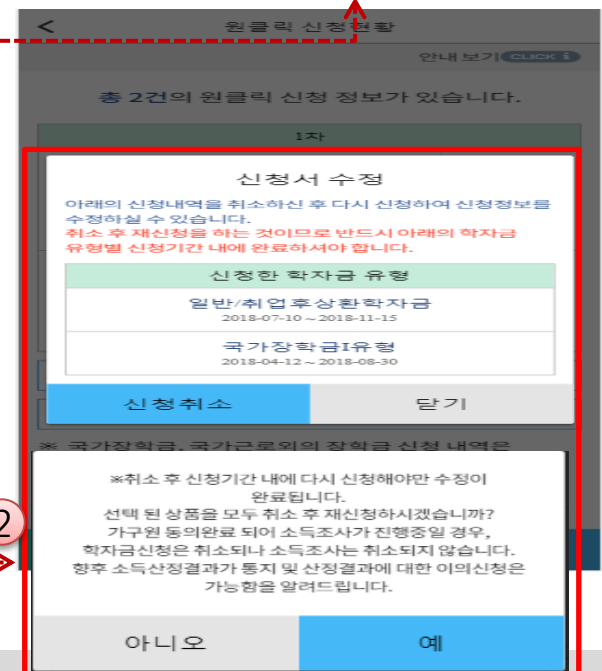
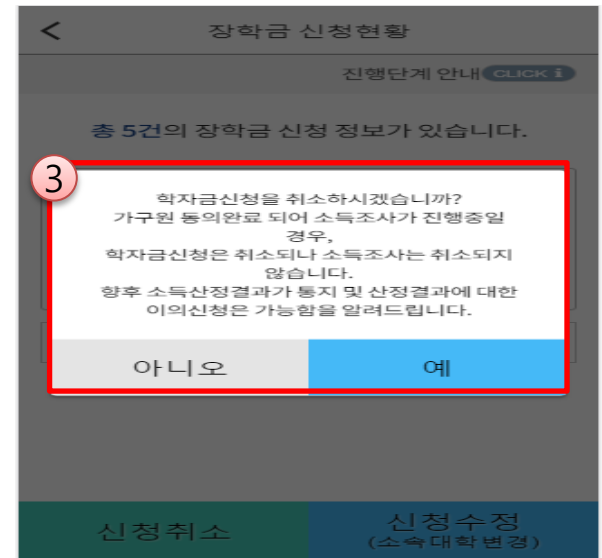
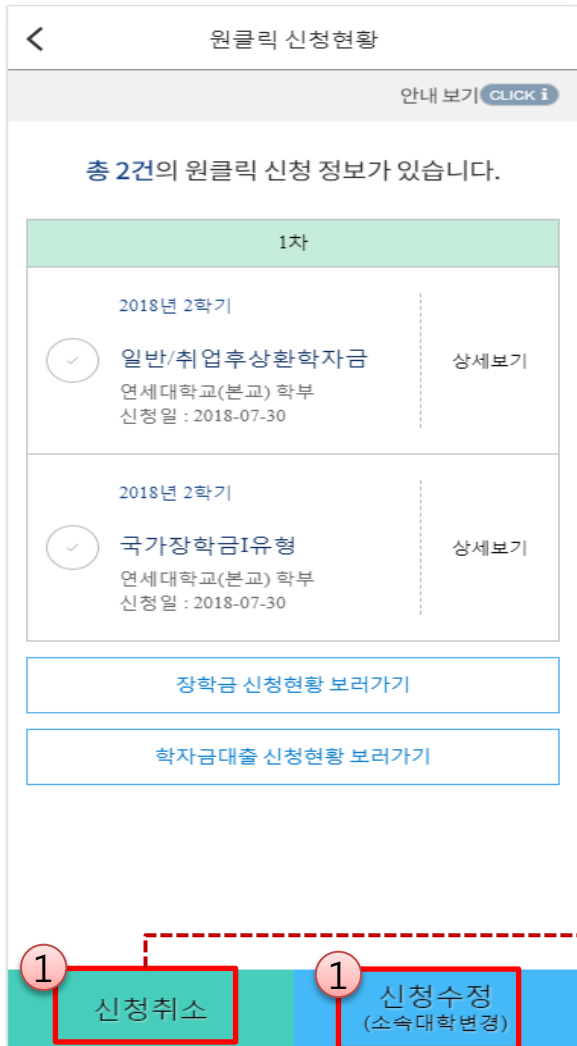
정보제공동의 이력닫기 ^

- 참조하세요 X
- * 가구원 동의를 완료하지 않은 경우 학자금 지원을 위한 소득구간(분위) 산정이 불가합니다. 오프라인 동의 절차를 진행하기 위해 신청자 정보확인 및 필수안내사항 고지 등이 필요하므로 한국장학재단 상담센터(1599-2000)로 문의바랍니다.
 - * 동의대상 가구원이 확정(가족관계 확인 및 서류처리 완료) 된 이후 동의서 양식 요청 및 출력, 제출이 가능합니다.
 - * 동의서 양식은 한국장학재단 상담센터(1599-2000)에 요청, 작성 방법은 '홈페이지 - 고객센터 - 먼저확인해요 - 자료실'의 '가구원 정보제공 동의서(서면) 샘플'을 참조하시기 바랍니다.



신청정보 수정방법

국가장학금 신청정보 수정 방법



- 신청취소: [원클릭신청현황] - [신청취소] - [장학금신청현황] - 해당 상품만 취소됨
- 신청정보 수정: [원클릭신청현황]-[신청수정(소속대학변경)]-신청된 모든 상품 취소(반드시 신청기간 내 재신청 필요!!)
- 신청취소 후 재신청 시 정확한 정보로 입력하여 기한 내 신청 완료해야 함



가구원 동의 절차

가구원 동의 절차

로그인이 필요합니다.	
N Q A S 공지사항 FAQ 인증센터 설정	
장학금	소득구간확인
학자금 대출	가구원정보제공 동의하기
인재육성	가구원정보제공 동의현황
소득구간	소득구간 최신화신청
근로 및 멘토링	소득산정 모의계산
활동관리	
스마트학자금맞춤설계	
학자금중복지원방지	
기부	
고객센터	
재단안내	

가구원 정보제공 동의

본인인증 > 정보입력 > **개인정보제공 및 약관동의**

1. 개인정보 수집 및 정보관리 안내

2. 개인정보 활용 목적

약관에 동의함

가구원 정보제공 동의

본인인증 > 정보입력 > 대상자선택

개인정보제공 및 약관동의

위 내용에 동의하며 신청서에 필요한 정보를 누락없이 사실만을 입력하겠습니다.

2. 개인정보 제공자(대학생의 부모 및 배우자)

이름 **홍길동**

주민등록번호 -

실명확인완료

* 가구원 동의 시 사용가능한 공인인증서는 금융기관 및 정보인증기관에서 발급받은 '개인용 공인인증서 (범용/일반)' 입니다. ①

① 온라인 정보제공 동의가 불가능한 경우

3. 공인인증서 인증

- [메인화면] - [가구원 정보제공 동의 바로가기] 클릭
- ※ 준비사항 : 부모 또는 배우자의 공인인증서 지참
- ① 개인정보제공 및 약관동의, ② 실명확인, ③ 공인인증서 인증
- 개인정보를 제공하는 사람(대학생의 부모 또는 배우자) **공인인증서 인증**

가구원 동의 절차

가구원 정보제공 동의

본인인증 > 정보입력 > 대상자 선택

정보제공자(부모 및 배우자)

이름 *

주민등록번호 * -

전화번호 * 02 <v>

휴대전화번호 * 010 <v>

이메일 * test111 @naver.com <v> 직접입력

이전 다음

학생 신청정보 미존재 시 동의 대상자 등록

가구원 정보제공 동의

본인인증 > 정보입력 > 대상자 선택

가족정보 제공 동의 조회자 등록

!(는) 등록자에게 학자금지원 소득재산 확인 정보제공 동의

등록자 이름 * 홍길동

등록자 주민번호 * -

실명인증

취소 등록

실명인증에 성공하였습니다.

이전 달기

가구원 정보제공 동의

본인인증 > 정보입력 > 대상자 선택

학자금지원 신청자(대학생) 등록

홍길동 미동의

동의할 가구 대상이 없을 경우 직접 입력 할 수 있습니다. 직접 등록된 데이터가 출력되지 않을 경우 재조회 버튼을 사용하세요.

직접등록 재조회

선택 미동의 등록자 삭제

개인(신용)정보 제공동의 및 조회 동의서

금융정보(금융·신용·보험정보) 제공동의

* 정보제공자(천서정)의 공인인증서로 동의해야 합니다.

공인인증서 동의

금융정보(금융, 신용, 보험) 제공동의서 X 개인(신용)정보의 수집제공 동의서(소득... X

1. 금융정보 제공 동의

금융정보제공의 제공 동의를 함 여부

1) 학자금지원 대상자 선정에 필요한 금융재산조사를 위하여 금융기관 등이 신청자 또는 가구원의 금융정보 등을 한국장학재단이사장 및 보건복지부장관(관련법에 따른 위탁업무수행 기관장 포함)에게 제공하는 것에 동의합니다.

2) 한국장학재단이사장 및 보건복지부장관이 별지 제1호서식 구비서류로 제출된 통장계좌번호의 진위 여부 확인을 요청하는 경우 금융기관 등이 계좌 명의자의 성명, 주민등록번호, 계좌번호를 제공하는 것에 동의합니다.

동의함 동의하지 않음

금융정보의 제공 사실을 동의자에게 통보하지 않음 여부

1) 금융기관이 금융정보를 한국장학재단이사장 및 보건복지부장관에게 제공한 사실을 동의자에게 통보하지 아니하는 데에 동의합니다. (만일 동의하지 않으면, 금융기관 등이 금융정보의 제공사실을 정보제공 동의자 개인에게 우편으로 송부하게 됩니다.)

동의함 동의하지 않음

약관에 동의함

개인(신용)정보의 수집제공 동의서(소득... X

한국장학재단(이하 '재단')이 학자금 신청인(대학생)의 금융거래관련 계약 및 학자금지원(학자금대출, 장학금지급, 이하 '학자금지원')과 관련하여 본인(본인이라함은 신청인, 신청인의 부모 또는 배우자를 포함한다. 이하 같다)의 개인정보를 수집·이용하거나 제3자에게 제공하고자 하는 경우에는 「개인정보 보호법」 제15조, 제17조, 제23조, 제24조, 「한국장학재단법령 등에 관한법률」(이하 '장학재단법') 제50조에 따라 본인의 동의를 얻어야 합니다.

이에 본인은 재단이 신청인의 학자금지원을 위해 장학재단법 제16조 및 제50조의2, 제50조의4에 따라 본인의 소득 재산 및 학자금지원 자격요건 파악에 필요한 범위 내에서 활동을 목적으로 아래 내용과 같이 본인의 개인정보를 수집·이용 및 제공 조회하는데 동의합니다.

* 금융거래량, 함은 여신업무, 부수업무(사후관리 업무 등)와 관련된 거래를 의미합니다.

1. 수집·이용에 관한 사항

수집·이용목적

- 학자금지원 의사결정 여부 판단
- 학자금지원 신청자와의 가족관계(부, 모 또는 배우자) 확인
- 학자금지원 신청자 및 가구원의 소득 재산, 자격정보

약관에 동의함



약관동의 후 공인인증서 동의 시 완료

가구원 정보제공 동의

본인인증 > 정보입력 > 대상자 선택

학자금지원 신청자(대학생) 등록

동의함 2018/07/30 12:34

동의할 가구 대상이 없을 경우 직접 입력 할 수 있습니다. 직접 등록된 데이터가 출력되지 않을 경우 재조회 버튼을 사용하세요.

안녕하세요.
정보제공자()님의 가구원 동의가 완료되었습니다.

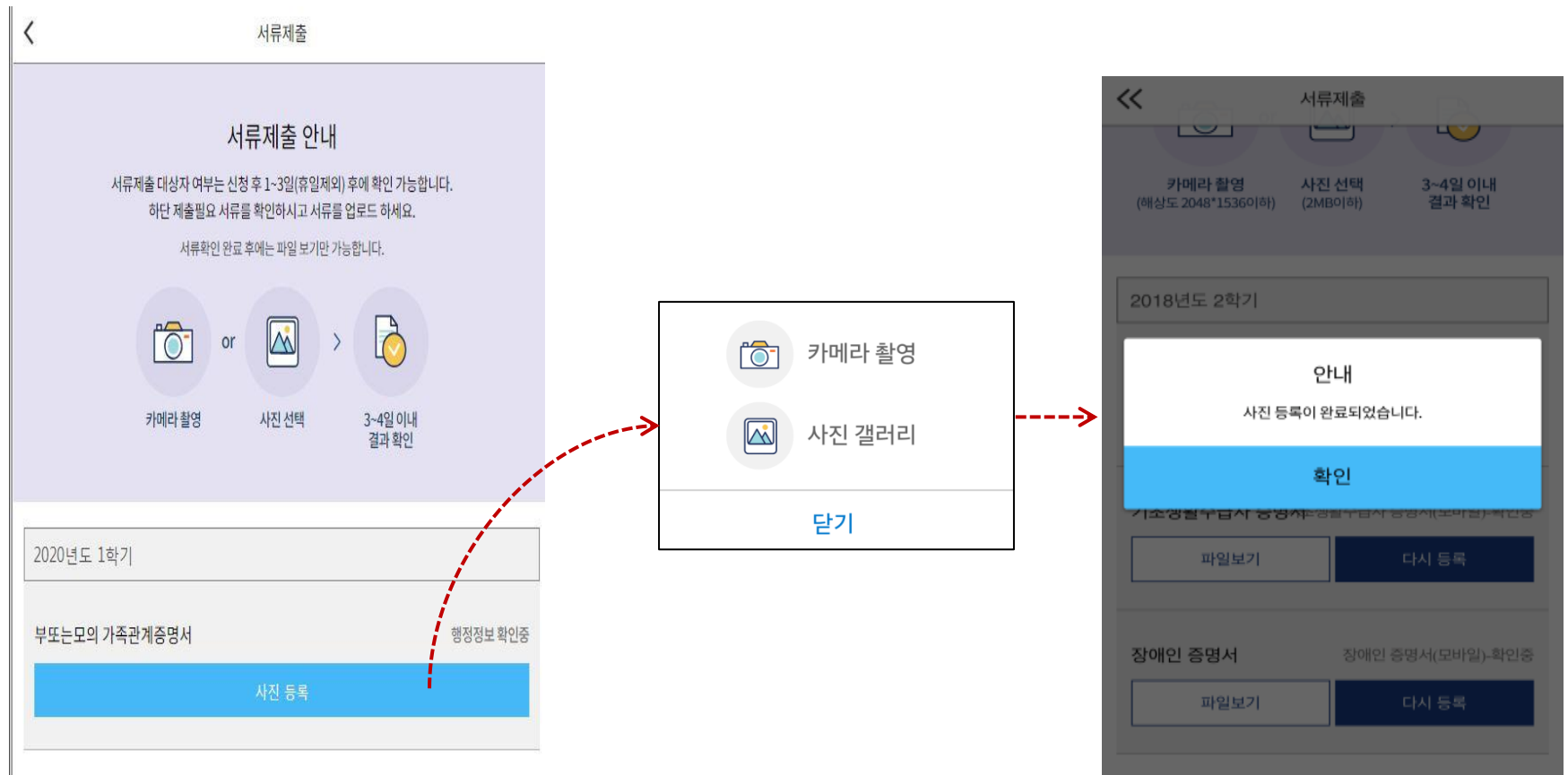
이전 달기

- [학생신청정보 존재 시] 동의대상자 선택 → 개인정보 및 금융정보 제공 동의박스 체크 → 동의완료(공인인증서)
- [학생신청정보 미존재 시] 동의대상자 정보 직접입력 → 동의대상자(신청자) 선택 → 개인정보 및 금융정보 제공 동의박스 체크 → 동의완료(공인인증서)



서류제출 방법(대상자)

국가장학금 서류제출 (모바일 업로드)



- 서류제출대상자 확인
- 모바일 서류제출 : [어플 메인화면]-[서류제출]-[사진등록]-클릭 후 해당 서류 파일 업로드
- **다자녀 가구 증빙 서류(제출대상자 서류 제출)**
 - 미혼의 경우 본인의 형제가 3명 이상(부 또는 모 명의 가족관계증명서 제출)
 - 기혼의 경우 본인의 자녀가 3명 이상(본인 명의 가족관계증명서 제출)



국가장학금 신청 시 유의사항

Good

- 반드시 본인 명의로 신청
 - 수혜받을 대학생 본인이 정확한 대학 및 가족정보를 입력하여 신청 완료
- 정확한 소속대학으로 신청
 - 학교정보 입력 시 비슷한 이름의 타대학을 선택하지 않도록 유의
- 본인의 정확한 학적 입력
 - '20년 1학기 기준으로 본인의 신입, 재학, 편입, 재입학 입력
- 다자녀 정보 정확히 입력
 - 미혼: 형제/자매 명수 및 본인의 서열
 - 기혼: 자녀 명수 정확히 입력
- 가구원 동의 및 서류제출 완료
- 공인인증서 발급 후 기한 내 신청
- 최종 신청완료 여부 확인
 - 신청현황에서 신청완료 여부 확인

Bad

부모 등 타인 명의로 대신 신청 시
국가장학금 수혜 불가

잘못된 대학명으로 신청하거나 확정되지
않은 대학으로 신청할 경우 심사가 지연
되거나 국가장학금 수혜 불가

(오입력 예시) '19년 2학기 편입생이 '20년
1학기에도 "편입"으로 신청
☞ '신입, 편입, 재입학' 학기 이후 학기는
'재학생'

형제/자매 및 자녀 정보 오입력하는 경우
다자녀 우대 불가

가구원 미동의 또는 서류제출대상자의
서류가 제출되지 않은 경우 국가장학금
지원 불가

마감일에 임박하여 공인인증서 발급 시
기간 내 국가장학금 신청이 불가할 수 있음

신청 진행 중 중단되는 경우 국가장학금
신청이 완료되지 않아 수혜가 불가하므로
반드시 최종 신청완료 여부 확인 필요